

TOPIC :

"A STUDY ON THE STATUS OF WOMEN EDUCATION AMONG
THE SCHEDULED CASTE COMMUNITIES WITH SPECIAL
REFERENCE TO GOLAKGANJ EDUCATION BLOCK, ASSAM



To,

The Department of Education
Chilarai College, Golakganj

Guided by-

TARANI KANTA BISWAS
Associate Professor
& Head of the Department,
Department of Education,
Chilarai College, Golakganj.

Submitted by-

BISHAKHA BARMAN
B.A.6th Sem.
Roll No. UA-201-164-0024
Regd. No. 20033682 of 2020-21
Department of Education,
Chilarai College, Golakganj

TOPIC : - A study on the status of women Education among the Scheduled caste communities with Special reference to Golakganj Education Block, Assam



To,

**The Department of Education,
Chilarai College, Golakganj.**

Guide by :- *Tarani Kanta Biswas*
29/5/23

TARANI KANTA BISWAS

Associate professor,

Department of Education,

Chilarai College, Golakganj.

Bishakha Barman
31/05/23

Submitted by

BISHAKHA BARMAN

Roll :-UA-201-164-0024

Regd. No.20033682

Deptt. Of Education

Chilarai College, Golakganj

CERTIFICATE

This is to certified that Bishakha Barman a Student of Education Department of Chilarai College , Golakganj has successfully completed the project on A study on the stutas of women Education among the Scheduled caste Communities with Special reference to Golakganj Educatoin Block , Assam .

It is further certified that the dissertation purely the personal work of Bishakha Barman.

Bishakha Barman

Bishakha Barman

Date :- 29/05/2023

29/05/23
I wish every success

Supervisor
29/5/23
Supervisor

Teacher in-charge

Department of Education ,
Chilarai College , Golakganj .

ACKNOWLEDGEMENT

I express my deep sense of gratitude to my esteemed supervisor Tarani Kanta Biswas Asstt. Professor of dept of education for his constant guidance indoctrination, inspiration and special inclination, for this study, I am highly indebted for his pains taking efforts in showing me the right path, giving me valuable suggestions and continuous encouragement at each and every Sphere of this study.

BISHAKHA BARMAN

CONTENTS

CHAPTER - 1

1-12

- 01. *Introduction.*
- 1.01 *Need and importance of the Study.*
- 1.02 *Description of the Study area.*
- 1.03. *Objectives of the Study.*
- 1.04 *The hypothesis.*
- 1.05 *Delimitation of the Study.*

CHAPTER - 2

13-40

- 2.01 *Meaning of the review of related literature.*
- 2.02 *Importance of review of related literature.*
- 2.03 *Objectives of review of related literature.*
- 2.04 *Review of related literature or analysis of the Previews.*

CHAPTER - 3

41-48

- 3.01 *Methodology.*
- 3.01 *Tools used for data collation.*
- 3.03 *Sources of data.*

CHAPTER - 4

49-79

Analysis and interpretation of the Study.

CHAPTER - 5

80-101

- 5.01 *Major finding of the Study.*
- 5.02 *Suggestion.*
- 5.03 *Conclusion.*

CHAPTER – 1

1. Introduction (আবহুনি) :- - যেকোনো ব্যক্তি
 বা দেশের উন্নতিতে নারী আৰু পুৰুষৰ উভয়েই
 উচ্চতৰে মূৰ্খ অৱদান । এখন দেশৰ উন্নয়নৰ
 প্ৰায় আৰ্বেক হৈছে নারী- । আৰু দেশ
 নারী যদি অবহেলিত হয় তেনে স্থান
 দেশৰ সামৰিক উন্নয়ন যেনেভিহাৰে সম্ভৱ
 নহয় । এখন পৰিচালিত জাতিখনে দক্ষতা
 লভ্যত আৰু দায়িত্ব পালন কৰিব লগাৰিহিলে
 দেশে পৰিচালিত তথা সমাজৰ উন্নতি অসম্ভৱ-
 হয় । এখন জাতিখনে আৰু কিছু প্ৰকল্পত
 বিচাৰিত মূল্যৰে হেৰুৱাই দি তোলে ।
 পৰিচালন এটা- দুটাৰ কমে- পৰিচালনা- কৰাত
 এগৰাকী নারীৰ উন্নিকা অপেক্ষাৰীয়া ,
 অধিকত নারী আৰু পুৰুষৰ উন্নিক্তীয়া
 প্ৰয়োজনতই সকলো মূল্য পৰিচালনা
 পৰিচালনৰ পৰা সমাজে, সমাজৰ পৰা দেশ-
 গঠন হোৱাৰো সম্ভৱ । কিন্তু মোমাৰ
 সমাজে নারী শিক্ষাৰ উচ্চতৰে কিমান !
 স্বয়ংস্ব- জ্ঞান- উন্নিকৰ সম্ভৱ ,
 "ছোৱালী পাঠিনি কি কৰিব, দুদিন সিহঁত
 বিয়া দিব লাগিব- ।" এনে কুৰা পৰিচালিত

বিজ্ঞানভাৰী ছোৱালীয়ে নিজেৰ শিক্ষা-
 প্ৰাপ্তি কৰিবৰ বাবে । বছৰ বছৰ ঘৰি
 শিক্ষাৰ ক্ষেত্ৰত পুৰুষৰ তুলনাত নাৰী
 অসমত হৈ আহিছে । বৰ্তমান
 প্ৰথম শিক্ষাৰ আধিক্যত আৰ্হুনত ৫-১৪
 বছৰৰ অকল্যা- বিস্তৰে শিক্ষাৰ
 কাৰ্য্যক্ৰম কৰা হৈছে যদিও এই
 আঁঠনিয়া বিত্ত কৰণ-কৰ্মত বহু
 প্ৰা. শ্ৰমিক . বিস্তৰক চুৰি পোৱা নাহি,
 শিক্ষাৰ্থী ছোৱালীস্বৰূপক । ২০১১ চনত
 অসমত শিক্ষিতৰ শতাংশ আছিল
 ৭০.১৮% । পুৰুষৰ শতাংশ
 ৭৮.৮১% আৰু মহিলাৰ শতাংশ
 ৫৭.২৭% । শিক্ষিত শতাংশ পুৰুষৰ
 তুলনাত মহিলাৰ নিম্নগামী । নাৰীশিক্ষা-
 বিকাশৰ ক্ষেত্ৰত বিত্তৰ ঘৰনৰ প্ৰমত্তা আৰু
 আঁঠনিয়া প্ৰমত্তা বিদ্যমান । প্ৰাৰ্থী-বিবেকানন্দ,
 মহাত্মা গান্ধী, বৰদৈনাথ ঠাকুৰ, শ্যামকৃষ্ণ
 আদি বৰেন্য ব্যক্তি প্ৰকল্পত নাৰী শিক্ষাৰ
 প্ৰসংগত বিত্তৰ প্ৰত্যেক আৰোপৰূপে

উন্নয়ন আধিক্য তৃতীয়-চতুর্থ
 দশকৰ্ষে হোৱাৰ নানীৰ ঘাবে আতি উল্লেখযোগ্য
 সময় এই সময়ছোৱাত হোৱাত এক নৱ জাগৰণৰ
 উল্লেখ আছে । শ্ৰী শ্ৰী শ্ৰী শ্ৰী শ্ৰী শ্ৰী শ্ৰী শ্ৰী শ্ৰী
 সুদূৰ হৈ অহাৰ লগে লগে পশ্চিমীয়া শিক্ষা
 হোৱাত প্ৰচলিত হয় । এই নৱ জাগৰণৰ
 উল্লেখ কালতে হোৱাৰ হৈছে ইন্ডিয়া
 কোম্পানীৰ প্ৰথম শ্ৰাবণৰ উল্লেখ হৈ
 আছে নৱ উন্নয়নৰ উল্লেখ । বৰ্ণিত
 আন আন সাংস্কৰিক স্থানক কৰা কৰাৰ
 লগতে শ্ৰী শিক্ষা প্ৰচলন , বাল্যবিদ্যা
 ইত্যাদি প্ৰমা-নিবাসনৰ উল্লেখ দিছিল ।
 বাল্যবিদ্যাৰ বাহু দ্বাৰা প্ৰচলিত ,
 বাল্য বিদ্যা প্ৰচলন আদি বৰ্ণিত ব্যক্তি
 উল্লেখ হৈছে শিক্ষাৰ উল্লেখ নৱ জাগৰণৰ
 উল্লেখ হয় । ১৮-৮-২ চনত শ্ৰীৰ আধাৰ
 শ্ৰী শিক্ষাৰ উল্লেখ আন আন উল্লেখ
 কৰিবলৈ বৰ্ণিত চৰকাৰক দিয়া প্ৰমাণ
 উল্লেখ হোৱাৰ ।

ବିଦ୍ୟା ଛାତ୍ରଙ୍କର ଆବଶ୍ୟକ
 ଜ୍ଞାନ ନାହିଁ ତାହା ଶିକ୍ଷା ଦିଆଯାଏ
 କିନ୍ତୁ ଶିକ୍ଷା ଦେବାକୁ ହୁଏ । ପ୍ରଥମ
 ଶିକ୍ଷା ନାହିଁ ତାହା ଶିକ୍ଷା ଆରମ୍ଭ
 କରିବା ପଥ ଦିଆଯାଏ । ଯନ୍ତ୍ର, ବିଜ୍ଞାନ,
 ଯାନିତ୍ର, ମହାକାବ୍ୟ କଳା ଯେଉଁ ଶିକ୍ଷା,
 ନୃତ୍ୟ, ଚିତ୍ରକଳା, ଗୀତ, ବାଦ୍ୟନୀତି
 ଆଦି ପ୍ରକଳ୍ପ ଶିକ୍ଷା ନାହିଁ ବିଦ୍ୟା
 ପ୍ରାଥମିକ ଶିକ୍ଷା ପଥ ଦିଆଯାଏ
 ହୁଏ । ଆଜି ଶିକ୍ଷା ଛାତ୍ରଙ୍କର ବିଦ୍ୟା
 ପଥ ଦିଆଯାଏ ନାହିଁ । ଯେ, ଯେ
 ଶିକ୍ଷା ଦିଆଯାଏ ତାହା ଶିକ୍ଷା ଦିଆଯାଏ
 ନାହିଁ ।

ଅନୁପ୍ରାଣିତ ଜାଣି ଜ୍ଞାନ
 ଶିକ୍ଷା ଦିଆଯାଏ ଶିକ୍ଷା ଦିଆଯାଏ ।
 ଶିକ୍ଷା ଦିଆଯାଏ ଶିକ୍ଷା ଦିଆଯାଏ ।
 ଶିକ୍ଷା ଦିଆଯାଏ ଶିକ୍ଷା ଦିଆଯାଏ ।
 ଶିକ୍ଷା ଦିଆଯାଏ ଶିକ୍ଷା ଦିଆଯାଏ ।

ଜାତୀୟ ହୋবଲୀ ବିଲାକକ ମହୋତବ ଆଡାବ
 ସହଜୁଗା- ଗୁବି ନିର୍ବାଳି ବାସ୍ତୁ ସ୍ତ୍ରୀ ।
 ଅନୁସୂଚିତ ଜାତିର ଛାତ୍ରିଣା- ମାଧ୍ୟମକ
 ସହଜୁଗାବ ବାସ୍ତୁ ପୁଠି- ନିମ୍ନା- ସ୍ତ୍ରୀ- ସାହିତ୍ୟ
 ହେଉ ବହୁଣ- ନି ଶେଳାକ ଚଳିବ
 ହୋରଗୁବ ଗାତିକ ଛାତ୍ରି ଶୋବ- ସେ
 ଚରକଗୁବ ଚୈତ୍ତଲୋକବ ବାସ୍ତୁ ଦୈନିତି
 ବସ୍ତୁଲ୍ୟ ଲକ୍ଷ ଲାଗା ।

1.01 Need and importance of study
 (ଭବିଷ୍ୟତର ଆୟୋଜନୀୟତା- ଆଉ ପ୍ରଭୃତ୍)

ଛାତ୍ରିଣୀ ଆନୁରକ ଜ୍ଞାନର ମୋହର ଦିଶେ, ମିତ୍ରାତିର
 ସହ- ହୁଧୁସାୟ । ଛାତ୍ରିଣୀ ଆନୁରକ ଭୀରୁନ
 ନିୟନ୍ତ୍ରଣ କରବ, ମଞ୍ଜିଲନା- କରବ ଆଉ
 ଭବିଷ୍ୟତର ଜାତି ନିର୍ଦ୍ଧାରଣ- କରବ । ଶୁଧନ
 ହେଉବ ଭବିଷ୍ୟ ନିର୍ଦ୍ଧର କରବ ଦେନାଧନର
 ଛାତ୍ରିଣୀ ବସ୍ତୁଲ୍ୟ ଓମରତ । ଯେଉଁ ଛାତ୍ରିଣୀ-
 ବସ୍ତୁଲ୍ୟ ଲକ୍ଷାତ ବିଲେଷ ଶୋବ ପ୍ରଭୃତ୍

পূৰ্ণ হৈছে মহিলা-স্বৰূপৰ শিক্ষাৰ ওপৰত
 দেশখনৰ আন্তৰ্জাতিক বিকাশৰ নিৰ্ভৰ কৰা,
 মহিলা-স্বৰূপৰ শিক্ষিত হৈ উঠিলে
 দেশখন শিক্ষিত হ'ব হোৱাৰ মহিলা-
 স্বৰূপৰ শিক্ষিত হলে হৈ উঠিবলৈ
 আঁতৰাবলৈ আঁতৰাব আন এটা গোলমাল
 শিক্ষা সমস্যা হ'ব। আৰু ইয়া
 শিক্ষা স্বৰূপৰ প্ৰথম শিক্ষায়ত্ন। দেশৰ
 পৰা বিদ্যালয়লৈ যোৱা প্ৰথম শিক্ষিত
 শিক্ষাৰ বিকাশৰ ক্ষেত্ৰত আঁতৰ হৈছিল
 উচ্চশিক্ষা। সেয়েহে আৰু স্বৰূপৰ
 শিক্ষা শিক্ষাৰ বাবে যিহি প্ৰয়োজনীয়,
 আঁতৰ আঁতৰৰ প্ৰত্যেক ক্ষেত্ৰত শিক্ষা
 জনত প্ৰমাণ দিয়া। জাতিৰ শিক্ষা
 মহিলা-স্বৰূপ হৈছিল, "শিক্ষা
 শিক্ষাৰ সমস্যা সমাধান কৰিবলৈ
 ইয়াৰে নীতি শিক্ষাৰ সমস্যা হ'ব
 সমস্যাৰ নীতি। ইয়াৰে নীতি

শিক্ষা দিয়া জ্ঞান এখন ব্যক্তিক শিক্ষা
দিয়া।" পরিচালনা গণে পুস্তক ব্যপে
পরিচালনা কৰাত গণব্যক্তি নাৰীৰ
হেতুৰ অপৰিসীম ।

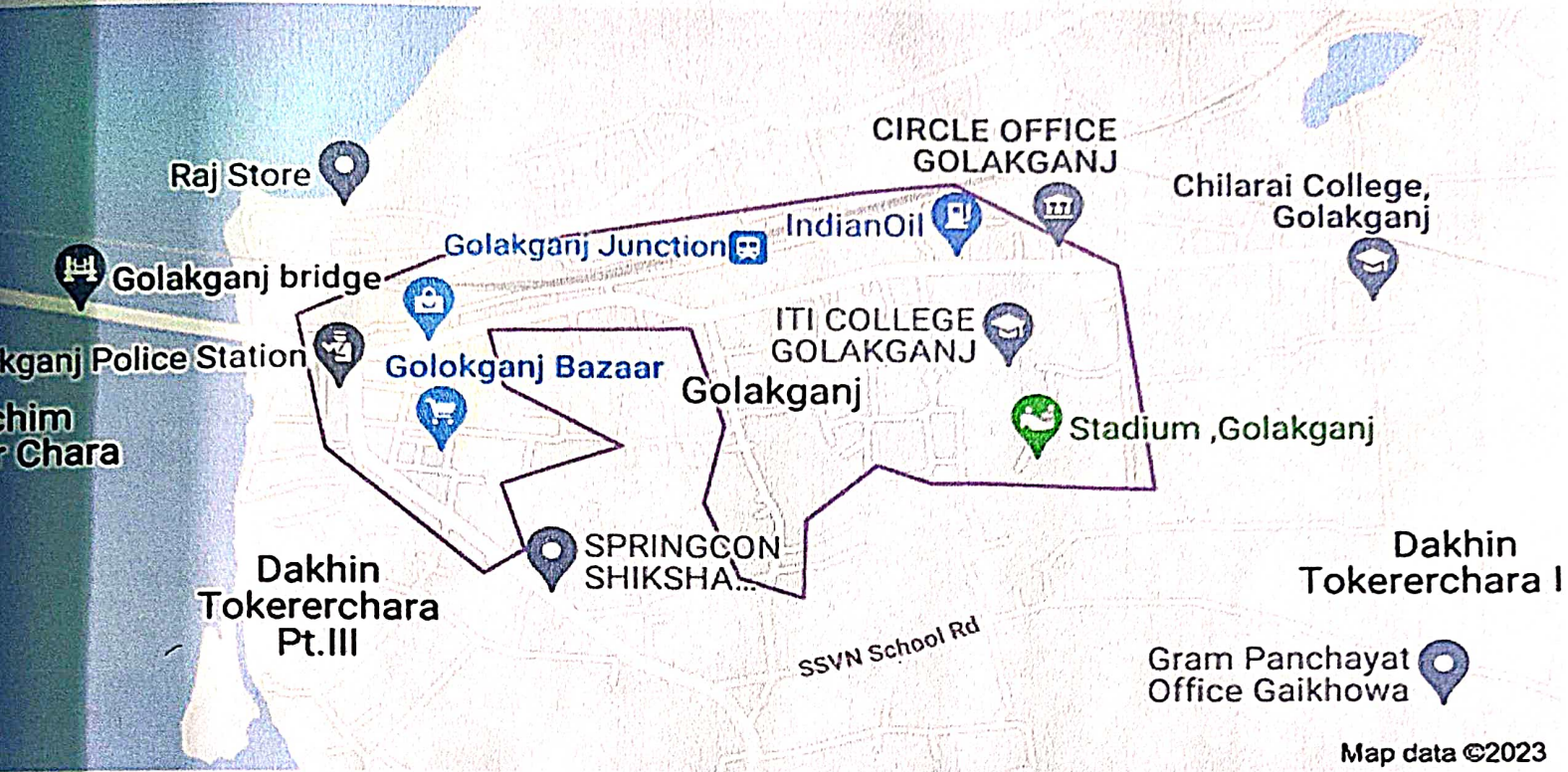
নাৰীৰ হেতুৰ-প্ৰধানত
জ্ঞা হলেও ব্যক্তিগত জ্ঞান প্ৰমাণ হীনত
ব্যক্তিগত ব্যক্তিগত জ্ঞানত আৰু নাৰীৰ
হেতুৰ-পুস্তক পুস্তক পুস্তক । পুস্তকৰ
প্ৰমাণ ব্যক্তি-নাৰী প্ৰমাণত বৰ্তমান
প্ৰমাণত অধিকা, আদৰ্শত, কৰ্মক্ষেত্ৰত
কৰ্ম কৰি আছে । নাৰী প্ৰমাণত আদৰ্শত
প্ৰমাণত অধিক প্ৰমাণত আছে । পুস্তক
কৰ্মত জ্ঞান প্ৰমাণত কৰ্মক্ষেত্ৰত
নাৰী শিক্ষাৰ প্ৰমাণত অপৰিসীম।

1.02. Description of the study area (অধ্যয়নৰ ক্ষেত্ৰ বিৱৰণ)

গোলাকণ্ডুত গুৰু ঐতিহাসিক চহৰ।
ই পুৰণী জিলাৰ পৰা 20 কি:মি
দূৰত অৱস্থিত। গোলাকণ্ডু চহৰ
খন গু.গাঁও নদীৰ পূবতালৈ
অৱস্থিত আৰু গু. চহৰ খনৰ
পৰা ৩০ কিলোমিটাৰ দূৰত
5 Km দূৰত অৱস্থিত। 2000 জনৰ
লোক স্থানীয় জনগণ অনুসৰি ইয়াৰ
মূঠ জনসংখ্যা ৩৬১২ জন। ইয়াৰ
পিতৃৰ মৃত্যু ৫৪% আৰু মহিলা
৫৬%। গোলাকণ্ডুৰ মূঠ লিঙ্গিত শতাংশ
৬৩%।

গোলাকণ্ডুত গু. কলাআধাৰ
অশাখিলালৈ আৰু যাব নাম ২০
চিলাৰায় অশাখিলালৈ। এই অশাখিলালৈ

Golakganj Block, Assam



1973 চনত স্থাপিত কৰা হৈছিল আৰু
আৰু পৈৰিত্ত BTCL (Basic Training
centre) আৰু গৰা DIET চুলভা
আছে। ইয়াত ITI হৈছে
আছে। ইয়াত ইয়াত ইয়াত
সাধাৰণ কালিক বিদ্যালয় আছে। ইয়াত
পৈৰিত্ত নাৰী শিক্ষাক হৈছে
ইয়াত গৰা ছোৱালী সৰলৰ
আছে সেই স্কুলৰ নাম চিম্বা
ছোৱালী ইয়াত স্কুল।

1.03 Objectives of the study (অধ্যয়নৰ উদ্দেশ্য)

- (i) অনুসূচীত কতিব মহিলা-সৰলৰ
বৰ্তমান শৈক্ষিক অৱস্থাৰ বিষয়ে
অধ্যয়ন কৰা।
- (ii) অনুসূচীত সৰলৰ ব্যক্তিগত
আৰু সামাজিক অৱস্থা বুজিবলৈ।

(iii) অনুদ্ভূত জাতিৰ ব্যক্তি সমূহৰ
কৌশলিক অৰ্থতা-বিষয়ে অধ্যয়ন কৰা।

(iv) অনুদ্ভূত জাতিৰ ব্যক্তি সমূহৰ
সাহিত্য-শিক্ষা-সম্পর্ক জ্ঞানোপ্তিৰ
বৃদ্ধিলোকা ।

1.04 The Hypothesis (পূর্বানুমান)

(i) বৰ্তমান অনুদ্ভূত জাতিৰ কৌশলিক
অবস্থা সেনা নহয় ।

(ii) বৰ্তমান সম্ভৱত অনুদ্ভূত জাতিৰ
সামাজিক আৰ্থিক অবস্থা বৰ্ষা-
নহয় ।

(iii) শিক্ষাৰ ক্ষেত্ৰত অনুদ্ভূত
জাতিৰ সহায়তা হুলেন্স হুলেন্স
হয় ।

1.05 Delimitation of the Study

(অধ্যয়নৰ সীমা নিৰ্ণয়ন)

- i) এই অধ্যয়নটো কেৱল সোণমৰগাঁও অঞ্চলৰ সাক্ষৰ সীমাবদ্ধ।
- ii) এই অধ্যয়নটো কেৱল সোণমৰগাঁও অঞ্চলৰ মহিলা-শিক্ষাৰ সাক্ষৰ অন্তৰ্ভুক্ত।

CHAPTER – 2

2. Review of related literature বিষয়বস্তু হৈছে সংগতি থকা সাহিত্যৰ পুনৰীক্ষণ

2.01. Meaning of review of the related literature (বিষয়বস্তু হৈছে সংগতি থকা সাহিত্যৰ পুনৰীক্ষণৰ অৰ্থ)

কোনো বিষয়ে গৱেষণা বা অধ্যয়নৰ সময়ত
নিৰ্বাচন, বিশ্লেষণ নিৰ্ধাৰণৰ আৰু প্ৰকল্প
নিৰ্দ্ধাৰণৰ বাবে সাহিত্যৰ পুনৰীক্ষণ (Review
of the literatures) এটা বুলি কিনি দিয়া হয়।
সহজাত গৱেষক সকলে গৱেষণাৰ বাবে গুৰুত
লোকা বিষয়ৰ সময়সূচীৰ লগত সন্নিবিষ্ট
থকা সাহিত্যৰ অধ্যয়নকে বিষয়ৰ লগত
সংগতি থকা সাহিত্যৰ পুনৰীক্ষণ বুলি
কোৱা হয়। এই বিষয়ৰ অধ্যয়ন গৱেষকে
গুৰুত লোকা গৱেষণাৰ বাবে তথ্য আহৰণ
কৰাত সহায় কৰে।

বিভিন্ন পণ্ডিতৰ দ্বাৰা 'Review
of the related literature' ৰ বিভিন্ন
সংজ্ঞা দিয়া হৈছে আৰু ইয়াৰে তলত
উল্লেখ কৰা হয় :-

John W. Best (1980) "A brief summary of previous researches was the writing of recognized expert provide evidence that the researches in familiar with what is still unknown and untested. Since effective research must be based upon past knowledge this steps help to eliminate the duplicated of what has been and provides useful hypothesis and helpful suggestions for significant in investigation."

J.B Chamber (1985) refers to the review of related literatures and important part of the scientific approach carried out in all areas of

scientific research whether
in the physical natural or
social science.

সত্যিকৈ সাব্যসকে সম্ভাৰ্য্য
বা সাব্যসনাৰ বিষয়বস্তুৰ লগত
সম্বন্ধকৈ যুক্ত সাহিত্যৰ অধ্যয়ন কৰা
সাব্যসনাৰ বাবে বাঞ্ছনীয়।

2.02 . Importance of review
of related literature .

বিষয়ৰ সৈতে সংশ্লিষ্ট থকা সাহিত্যৰ
অধ্যয়নৰ প্ৰয়োজনীয়তাৰ উৎসৰ্গ)

বিষয়ৰ সৈতে সংশ্লিষ্ট থকা সাহিত্যৰ
পুনৰীক্ষণ কৰাৰে প্ৰত্যেক জন সাব্যসনাৰ
এক প্ৰয়োজনীয়-মহত্বপূৰ্ণ। কাৰণ
সাব্যসকে বা প্ৰকাশ্য কৰা হৈছে প্ৰকাশ্য
কৰ্ম কৰিবলৈ হোৱা বিষয়ৰ সৈতে
সংশ্লিষ্ট থকা জ্ঞান বিষয়ৰ ওপৰত

পূৰ্বতে কেমনা সাবেশকে বা প্ৰকল্পকৰ্তা
 কেমনৰে সাবেশনা কৰিছে, তেওঁ কি
 তস্য সংগ্ৰহ কৰিছে সাবেশনাৰ
 যোগ্যতাৰ কি পাৰ্শ্বত্বে সেই বিষয়ে
 জনিলে প্ৰকল্প কৰ্তা জনক প্ৰকল্প-
 কৰ্মত আচৰণাৰ্থি চোৰাত যথেষ্ট
 সহায় কৰিব সাঠিক প্ৰকল্প-
 কৰ্মত বিষয়ত সৈতে সংগতি থকা
 সাঠিত্যত অধিকৃত অধিক প্ৰয়োজন।
 প্ৰকল্প-কৰ্মত বিষয়ৰ সৈতে সংগতি
 থকা সাঠিত্যৰ পুনৰীক্ষণৰ প্ৰয়োজনীয়
 জৰ বিষয়ে তলত সংগ্ৰহ-বিষয়

কৰ্ম ২'ল :-

- ① বিষয়ৰ সৈতে সংগতি থকা
 সাঠিত্যৰ পুনৰীক্ষণ প্ৰত্যেকজন
 প্ৰকল্পকৰ্তাৰ বাবে প্ৰয়োজনীয়-ই
 তেওঁক আধুনিক বিদ্যাৰ বাৰণ্যৰ সৈতে
 সঙ্গৰ্থ থকা তস্য সংগ্ৰহ কৰ্মত সহায়
 কৰে।

ii) স্নাত্ত্বিক পুনৰীক্ষনে প্ৰকল্পবৰ্তীকনক
তেওঁৰ স্নাত্ত্বিক বিষয়ে বা তেওঁৰ
স্নাত্ত্বিক ন্যায় কৰিও শনে কৰা
বিভিন্ন-স্বৰূপৰ বা প্ৰকল্পবৰ্তীকনক
নিৰ্ণয় তথ্য যোগান দিয়া ।

iii) কেৱল স্বৰূপৰ বা প্ৰকল্প
কৰ্মৰ পৰিকল্পনা- জাৰু পৰিচালনা
কাৰিকৰণে এই তথ্য প্ৰস্তুতকৰণ ।

iv) স্নাত্ত্বিক পুনৰীক্ষনে স্বৰূপৰ বা
প্ৰকল্পৰ ওপৰত নয়া পোৰা তথ্যৰ
অনুসন্ধান কৰাটো পৰিষ্কাৰ
কৰিব পাৰে ।

v) স্নাত্ত্বিক পুনৰীক্ষনে প্ৰকল্পবৰ্তীকনক
কেনক প্ৰয়োজন অনুসৰি পূৰ্বানুমানিক
স্বৰূপৰ গঠন কৰাত সহায় কৰাও
প্ৰেৰিত ইয়াৰ নিৰ্ণয় কৰি দিব পাৰে।

সর্ব ক্ষেত্রে ইংগিত কব পাৰি যে
এই পুথিটোৱে প্ৰকল্প কৰাৰ পথ প্ৰদৰ্শন
বিধাৰ্থে কৰা কৰ।

2.03. Objectives of review of related literature (বৈশেষ্য)

বিষয়ৰ সৈতে সংগতি থকা সাহিত্যৰ
পুনৰীক্ষণ-সন্ধানৰ্থী আৰু পৰিকল্পনা
কৰা। কিন্তু সাবধান কৰা হ'ব
যিহেতু সি হোৱাত ই অতি সহজ
কৰা। সাবধানৰ পূৰ্ণ সাহিত্য পুনৰীক্ষণ
কৰাৰে বিভিন্ন বৈশেষ্য আৰু আৰ
বৈশেষ্য বৈশেষ্য তলত বৈশেষ্য-ৰূপ
হ'ব :-

i) প্ৰকল্প-কৰ্তাৰ পূৰ্বানুমানিক বৈশেষ্য
নিৰ্ণয় কৰাৰে সহায় কৰা।

ii) প্ৰকল্প-কৰ্তাৰ বা সাবধানৰ পুথি
তথ্য আৰু কৰাৰে জ্ঞান প্ৰদান কৰা

(iii) নিৰ্দ্ধাৰিত প্ৰকল্পৰ কাৰ্য্যকৰণৰ লক্ষ্যত আনৰ প্ৰকল্পৰ কাৰ্য্যকৰণৰ তুলনামূলক অধ্যয়নত সহায় কৰাৰ ।

(iv) সাহিত্যৰ পুনৰীক্ষণৰ প্ৰণালীৰে প্ৰদৰ্শিত হৈছে অৱশ্যেই বিষয়টোৰ বাবে প্ৰয়োজনীয় জ্ঞান প্ৰদান কৰাৰ ।

(v) বিষয়ৰ লক্ষ্যত সাংগতি আৰু সাহিত্য আৰু বিভিন্ন পৰিস্থিতিৰ ব্যৱস্থা প্ৰদান কৰাৰ ।

উল্লেখ্য যে বিজ্ঞানৰ পৰা
এইদৰে কথা সূচনৰ বাবে পৰিষ্কাৰ
হৈছে পৰিষ্কাৰ যে বিষয়টো
সাংগতি আৰু সাহিত্যৰ পুনৰীক্ষণ
এই প্ৰকল্পৰ কাৰ্য্যকৰণৰ বাবে
কৰাৰ সহায় কৰাৰ ।

সেয়েহে ইয়াৰ প্ৰকল্প-কাৰ্য্যকৰণ
নিয়ন্ত্ৰণ কৰাৰ নিৰ্দ্ধাৰণ বা- আৱশ্য
মূল্য হওৱাৰ হয় । ইয়াৰ দৰে

প্রবন্ধ কৰ্তাৰ জন বৰ্তমান প্রবন্ধ কৰ্ম কৰিবলৈ লোৱা
বিষয়টোৰ লগত সম্বন্ধ থকা দিগ বিলাক
বিচাৰি উলিয়াই লিখি উল্লেখ কৰিব পিনে
আহুৱাই নিয়াত সম্বন্ধ হয় নাবে। ইয়াৰ
উপৰিও প্রস্তাৱিত অধ্যয়ন প্রস্তাৱিত গৱেষণা
স্থলক বিষয়টোৰ উল্লেখ নিৰ্ণয় কৰাত
সহায় কৰে।

2.04. Review of related literature or Analysis of the previous research পূৰ্ব গৱেষণাৰ বিশ্লেষণ

শিক্ষণ গৱেষণা স্থলক লগত অনুসন্ধান
কৰাৰ ক্ষেত্ৰত কৰি দিব লাগিব যে বৰ্তমানৰ
শিক্ষা বৰ্তমানৰ প্ৰাৰ্থিত্য আৰু ইয়াৰ
অধিক গৱেষণা আৰু আৱশ্যক প্ৰয়োজন।
গৱেষণা স্থলক অধ্যয়নৰ প্ৰক্ৰমাৰ আৰু উদ্দেশ্য-
তক লক্ষ্যতা প্ৰদান কৰিবলৈ আৰু
উল্লেখিত আৱশ্যক পূৰ কৰিবলৈ
সমস্যাটোৰ দৈৰ্ঘ্য কৰি বৰ্তমানত আৰু
গৱেষণা স্থলক প্ৰাৰ্থিত্য পূৰণৰ প্ৰয়োজন।

কৰাৰে পুৰুষস্বৰ্ণ , আন্তৰ্গত পোবে নাৰীশিক্ষাৰ
ওঁব্ৰনৰ পৰ্যালোচনাৰে এই কৰাৰে উন্নয়ন
কৰে য- শিক্ষাত মহিলা-স্বামীৰ ওমবত
কৰাৰ ওঁব্ৰন ইয়াৰে যেনে উন্নয়ন ।

আপ্নব, বিদ্যায়কৈ দুবুৰী দিলাৰ
জোনকণ্ডৰ অনুসূচীত পোতি নাৰী
শিক্ষা আৰু হেওলোকৰ আৰ্থ-সামাজিক
অবস্থাব বিদ্যুত-বিদ্যা সমূহ আবেশন
কৰাৰ উন্নয়নৰ বৰ্তমান ওঁব্ৰনৰ
উন্নয়ন ।

ওলৰ প্ৰতি বিলাকক আৰ্থ-সামাজিক-
-পোবে পৰিষ্কাৰ সমূহাৰ মহিলা শিক্ষাৰ
ওমবত উন্নয়ন বিদ্যুত-সমূহ
পৰ্যালোচনা কৰে ।

বিদ্যুত ওঁব্ৰন কৰে :- পোবে নাৰীৰ
অবস্থাব বিষয়ে প্ৰাৰ্থিক পোবে বুজাবলৈ
হলে পৰিষ্কাৰ হেৰ সমূহৰ নাৰীৰ
ওমবত ওঁব্ৰন কৰাৰে প্ৰাৰ্থিক ।

ঔদ্যোগিক বিপ্লবৰ আশাতে ইতিপূৰ্বে
 যুটীয়া আৰ্হিৰে প্ৰাৰ্থীয়া হোৱা, প্ৰধান
 কৰ্ম দিয়া আৰু ঘৰত বন্ধাৰ বাবে
 কৰ্মৰ মাৰিচ্ছন্ন কৰিছিল। নাৰীক
 পুৰুষৰ প্ৰধান আধিকাৰ দিয়া হৈছে
 বুলি ধাৰণাৰে পশ্চিমীয়া প্ৰদেশৰ যোৱা
 দুম বছৰৰ ভিতৰতহে হৈমখুঙ বিবেচনা কৰা
 হৈছিল। আমেৰিকাত বিম্বুখুঙৰ নিৰ্ধাৰ
 বিভাৰ আৰু ঔদ্যোগিক বিপ্লবে নাৰীৰ
 জৰায়বৰ দিম্বত আৰিহা হোৱা হৈছিল।
 পশ্চিমীয়া-দেশ-প্ৰদেশৰ প্ৰমাণত নাৰীৰ কৰ্মৰ
 অৱস্থা বৃদ্ধিবলৈ-বিহৃত অৰ্থায়ন কৰা হৈছিল।

1969 চনত ইণ্ডিয়ান

বিম্বু বিক্ৰমলম্বৰ গু. গু. চি. গ্ৰি. গ্ৰি. গ্ৰি. অৰ্থায়নত
 হৈম্বুখুঙে যে আধিক নিৰ্ধাৰিত কৰ্মৰত মাৰ্-
 -পৰম্বক বিবেচনা হৈ যি পৰম্বা নিৰ্ধাৰ
 আৰি পৰম্বীল বৃদ্ধিত আছে, হৈম্বুখুঙে
 হৈম্বুখুঙে হৈম্বুখুঙে আধিক আৰি
 হৈম্বুখুঙে হৈম্বুখুঙে হৈম্বুখুঙে হৈম্বুখুঙে

বিদেশী দেশৰ মহিলা-সমূহৰ পৰা
কৰ্মৰ ক্ষাৰ্ণী গ্ৰহণ কৰাৰ বাবে- বিশ্বব্যাপী দক্ষতা
আগবঢ়িছে হু. হু. ১৯৫৯ চনত ডিচিটান বিশ্ব-
বিদ্যালয়ৰ কৈ. গ্ৰী আমিক জাতসকলৰ বিজ্ঞানকে
যি সৰ্বমূল নিৰ্দেশে পূৰ্ণন বৃত্তিত আছে হেই
লোকৰ হোৱালীয়ে অধিক আৰ্হি- হিচাপে
লম্ব। বৰ্দ্ধৰত জাতৰ কামৰ প্ৰভাব
কল্যাণ অধিষ্টিতা আৰু প্ৰেৰণাৰ ওপৰত
কৰা অধিষ্টিতাৰ হু. গ্ৰীত দিহা মে জাতৰ
কাম অধিষ্টিতা বৃদ্ধি কৰ (নিৰ্দেশন ১৯৫৫)

লম্ব, পোৱল ১৯৭৫ চনত ২য়মানে
আহাৰবিহীন হু. বিহীনৰ ক্ষাৰ্ণত নিৰ্দেশ-
হেইলোকৰ শিক্ষা আৰু মহিলাৰ হেই-
বৰ্দ্ধৰ জাতৰ সৰ্বমূল হোনিবলৈ হেই
কৰিছিল। অধিষ্টিতা পোৱা হেই হু. গ্ৰীত
দিহা মে যদিও প্ৰামগ্ৰী-হেই দেশখনৰ
শিক্ষাৰ পৰা ১৯৪৯ চনৰ পৰা বৃদ্ধি পাইছে।
হু. গ্ৰীত হেই হেই হু. গ্ৰীত শিক্ষাৰ সৰ্বমূল

কম্পনৰ প্ৰতিৰোধক স্থিৰতা কাম কৰিছিল
কোৱল কাৰণ- ই মহিলা বিবাহ আৰু
প্ৰথম সন্তানৰ সময় সময়ত সিহঁতৰ নিবন্ধন
সিদ্ধ কৰে।

শি. ২৩১৩নং ১৭৪০ চনত আফ্ৰিকা
আৰু পোৰতৰ ব্যক্তিগত আৰু স্বাধীনতা
প্ৰদৰ্শন নিয়োগৰ ক্ষেত্ৰত শি. ১৭ বিধায়ক
আইন সমূহৰ তুলনা মূলক অধ্যয়নত
আফ্ৰিকাত অধিক ডিগ্ৰী লাভ কৰিবলৈ
স্বৰূপে- ই অধ্যয়ন আছে।

কম্পনৰ ক্ষমা ১৭৪০ চনত দক্ষিণ-
আফ্ৰিকা মহিলা সমাজৰ ক্ষমতা আৰু অধ্যয়ন
অধ্যয়ন কৰিছিল আৰু লাভ কৰিছিল যে
ক্ষমতাৰূপি কৃষ্ণা-১৭ দক্ষিণ আফ্ৰিকা-স্বৰূপ
সেৱাৰীও দুইক্ষা। মহিলা সমাজ-স্বৰূপ
ইদমৰ পৰা পোঁৱলৈ- সোঁৱলৈকে কাম
কৰিছিল। ইয়াৰে আঁৰ পৰা দুই প্ৰদৰ্শ

কৰাৰ প্ৰাণত বেগ কৰা । ছোৱালীলোকে পুৰুষ
 প্ৰতিবেশী বাক্য হৈছিল । কৰণ- তেওঁলোকৰ
 পিতৃ মাতৃয়ে তেওঁলোকৰ শিক্ষাৰ প্ৰসংগ
 বহন কৰিব- পৰা অৱস্থান নাছিল । কিন্তু
 আম্ৰিকান সকলৰ শিক্ষা- বাক্যত ইলক বহু
 আৰু বিদ্যাসকলৰ পৰা আৰম্ভি আৰু প্ৰাংগ্ৰা
 আৰু সীমিত । আম্ৰিকান মহিলাৰ ক্ষেত্ৰত
 কৰ্ম পাৰি যে তেওঁলোকক প্ৰতিষ্ঠিত
 আৰুতকৈ বেছি নিৰ্মিত আৰু বহু
 বুজিব দিয়া- গ্ৰা । সাঁপৰণত মহিলা
 প্ৰাংগ্ৰা- পৰা প্ৰাংগ্ৰা আম্ৰিকান সকলত
 বৰ জনসংখ্যা- নাছিল যদিও আম্ৰিকান
 লোকৰ উন্নয়নত তেওঁলোকক প্ৰাংগ্ৰা
 হৈছিল প্ৰাংগ্ৰা কৰিছিল । অৱশ্যেই প্ৰাং-
 গ্ৰা যে প্ৰাংগ্ৰা মহিলা- প্ৰাংগ্ৰা
 পৰিষ্কাৰ হৰে প্ৰাংগ্ৰা । প্ৰাংগ্ৰা
 লীয়া- ব্ৰাংগ্ৰা আৰু প্ৰাংগ্ৰা- মহিলাৰ
 প্ৰাংগ্ৰা শিক্ষা- মহিলাৰ ক্ষেত্ৰত প্ৰাংগ্ৰা
 হৈছিল প্ৰাংগ্ৰা কৰিছে । প্ৰাংগ্ৰা
 হৈছে মিলি- মুক্তি প্ৰাংগ্ৰা নাৰীয়ে
 হৈছে প্ৰাংগ্ৰা হৈছিল- প্ৰাংগ্ৰা কৰিছিল ।

তেওঁলোকে প্ৰিয়তে তেওঁলোকৰ জাতীয়
 অৰ্থ সামাজিক বিকাশত সোণ দিছে। ইয়াৰ
 মূলক কাৰ্য-কলাপৰ সকলো অতিৰিক্ত কাৰ্য-
 কলাপ ও ছাৰ্ভিলাৰ অংশ সূচন কাৰী -
 সন্মানস্বয়ে অধিক হৈছে। সাংলাদেশত
 বিশ্বৰ অন্যতম ঘন জন সংখ্যাৰ দেশ -
 হিচাপে - জনসংখ্যা নিয়ন্ত্ৰণ আৰু
 জনসংখ্যা পৰিকল্পনাৰ সমস্যাসমূহৰ
 বিষয়ে আমোদা নমানে ১৯৮৬ চনত
 সামাজিক ক্ষেত্ৰত ছাৰ্ভিলাৰ সন্মানৰ বিষয়ে
 আলোচনা কৰিছে। অৰ্থনৈতিক, শৈক্ষিক,
 স্বাস্থ্যনৈতিক আৰু আৰ্থনীতি দিশ।

সেৱতত অধ্যয়ন কৰে :-

C.A. Hates ১৯৪৯ চনত জাৰ্মানী ছাৰ্ভিলাৰ
 অধিনায়ক বিভিন্ন কালৰ পক্ষ অধ্যয়ন কৰি
 হিন্দু ছাৰ্ভিলাৰ অবস্থানৰ কিছুমান প্ৰত্যক্ষ
 পৰ্যবেক্ষণ-পৰ্যবেক্ষণ দিছিল। তেওঁলোক
 সামাজিক আৰু অৰ্থনৈতিক অবস্থা হৈছে
 কঠিন পৰ্যবেক্ষণ দিয়া হৈছিল যে পিতৃ-
 -মাতৃয়ে দৰা বা বন্ধুনাৰ সৈতে জোৰিও হেৰুৱাব

সমস্যৰ পুৰণি প্ৰথা অশু-শৰিৰ লাগিব। মহিলা-
স্বৰ্গল ইচ্ছা কৰিবলৈ নিৰুপ জীৱিকা-উন্নয়ন-
কাৰ্য্যক্ৰম দিয়া হৈছে আৰু ইয়াত লক্ষ্যক
ওঁহুে লোকৰ উন্নয়নৰ সমস্যা সূচনা দিয়া
হৈছে। যদি তাই কাম কৰিবলৈ ওলাই
নামান তেন্তে তাইৰ চাকৰি হেৰুৱা উন্নয়ন-
কাৰ্য্যক্ৰমৰ ক্ষেত্ৰ সমস্যা সূচনা দিব লাগিব।

R.M. Joshi (1962) তাইৰ সূচনা
হৈছে উন্নয়নৰ একমুখ কৰিবলৈ কৰিবলৈ
যি আৰ্হীৰে প্ৰকৃত পক্ষে উন্নয়ন আৰম্ভ
কৰিবলৈ আৰু আৰ্হীৰে উন্নয়নৰ বাস্তবায়নক
জাৰ্জিয়া কৰিবলৈ উন্নয়নৰ পৰামৰ্শ-
দিয়াৰ বাবে অভিপ্ৰায় কৰিবলৈ। সূচনাৰে দেখা
হৈছে যে নারী সমস্যাৰ প্ৰাৰ্থ কৰা প্ৰণীত
আৰ্হীৰে উন্নয়নৰ উন্নয়নৰ সূচনা
পৰামৰ্শ দিয়া হৈছে যে আৰ্হীৰে উন্নয়ন
পৰিৱৰ্তন প্ৰয়োজন। শিক্ষাৰ ব্যয়ক আৰু
সুস্থ প্ৰসাৰী আৰ্হীৰে উন্নয়নৰ প্ৰয়োজন
হৈছে।

মহিলা কংগ্ৰেছ (১৯৭৪) চনত তেওঁৰ
অধ্যয়নত "প্ৰবৃত্তি বৰ্ণন জীবি মহিলা
সংস্কৰণৰ উদ্ভাৱন পৰিৱৰ্তন" গবেষণা
আৰু জনক-কামত মহিলা-সংস্কৰণ
আংশ-সুস্থনৰ কাৰণৰ মূল কাৰণৰ
তেওঁ তেওঁৰ গবেষণাত দেখিছিল যে
পৰিষ্কাৰ কৰিবলৈ আৰু অৰ্থনৈতিক
কাৰণেৰে আৰু জনক কামত আংশ-সুস্থন
নকৰা বন্ধু তেওঁলোকে অৰ্থনৈতিক, স্বাধীনতা,
কৃত্ৰিমতা-বা-তেওঁৰ সামাজিক-জানসিক
চৰিত্ৰ-প্ৰণয়ৰ বাবে কিছু অৰ্থনৈতিক
প্ৰাৰম্ভ কৰিব।

১৯৭৭ চনত ১৯৭৭ তেওঁৰ
অধ্যয়নত অনুষ্ঠিত জাতি মহিলা সংস্কৰণ-
প্ৰকল্প-আৰম্ভণি কৰিবলৈ পৰিৱৰ্তন
আনিছে। জিহাৰ প্ৰকল্প-লৈ গুৰু
অধ্যয়ন পৰিচালনা কৰে। সমীক্ষাৰ
প্ৰকল্প আছিল সুস্থনৰ সমতাৰ
বৃদ্ধিৰ দ্বাৰা জিহাৰ অনুষ্ঠিত কৰিব

মহিলা সমস্যাসমূহ, তেওঁৰ শিক্ষা, কৰ্ম জ্ঞান, আন্তৰ্জাতিক জ্ঞান, বিবাহ ইত্যাদি। সমস্যা সমাধান আছিল এই শিক্ষাৰ কাৰণে। অনুসূচীত জাতি মহিলাৰ এই জৰ্জৰিত অৱস্থাৰ পৰা শিক্ষা-তেওঁলোকক বৈমুক্তি কৰিছিল যে তেওঁলোকৰ জীৱন বাৰ্ষিক পৰিৱৰ্তন কৰা হৈছিল। শিক্ষাৰ কাৰণে অনুসূচীত জাতি-সমস্যাসমূহৰ এই জৈৱিক সমস্যাসমূহ সমাধান হোৱাৰ প্ৰশ্ন কৰা হৈছিল। শিক্ষাৰ সুযোগৰ অভাৱে অনুসূচীত কৰ্ম মহিলা-সমস্যাসমূহৰ চৰকাৰিক-কাৰণৰ প্ৰত্যক্ষ কৰিছিল। যি তেওঁৰ জৰ্জৰিত অৱস্থাত পৰিষ্কাৰ কৰা। অনুসূচীত কৰ্ম মহিলা-সমস্যাসমূহৰ শিক্ষাৰ সমস্যা বিবাহৰ প্ৰতি তেওঁৰ দৃষ্টি ওপৰত পৰিৱৰ্তন আনিছে।

ছোভি হাৰ (১৯৭৪) আৰ্শ্বিকতাৰ - পৰবৰ্তী-সমস্যাসমূহ ১৯৪৭ ৰ পৰা ১৯৭১ চনলৈকে

অসমত নাৰী শিক্ষাৰ অৱস্থান লৈকে
অধ্যয়ন কৰিছিল। সাবেখনামে 1947
ৰ পৰা 1971 চনৰ মাজত অসমৰ
বিভিন্ন ক্ষেত্ৰে নাৰী শিক্ষাৰ বৃদ্ধি
আৰু বিকাশৰ চিন্তা হৈ পৰিছিল।
আৰু সামাজিক প্ৰশ্নৰ প্ৰত্যেক। স্বাধীন
জীৱন সাবেখনামে অসমৰ নাৰী সঙ্ঘৰ
শিক্ষাৰ বিভিন্ন সমস্যা আৰু বিবেচনা
কৰা হৈছিল, বিশেষ কৰি পেশাজি
ও কৰ্মজীৱি 'শিক্ষা'ত নাৰীসঙ্ঘ প্ৰকাশিকা

অনিৰ্দিষ্ট মুখাৰ্ছি আৰু নীলমণি বৰ্মা
(1987) মহিলা সঙ্ঘৰ আৰ্থ সামাজিক
প্ৰশ্নসমূহ অধ্যয়ন কৰাৰ সময়ত লক্ষ্য
কৰিছিল যে মহিলা সঙ্ঘৰ মাজত
শিক্ষাৰ অন্তৰ্ভুক্তি এই সত্যক দায়ী
কৰা যাব পাৰে যে প্ৰথমীয় সমাজত
শিক্ষা হৈছিল তদুপৰত অধিক জোৰ দিয়া
হৈছে আৰ্থিক এক মহিলাক ব্যক্তিগতভাৱে
কৰ্মৰ অধ্যয়ন হ'ব লাগিব। অতঃপৰ
প্ৰথম মহিলা সঙ্ঘৰ সামাজিক দৃষ্টি ওজি

স্বল্পমূল্যে পৰা দেয়ালীনতাৰ ক্ষৰত
পৰিবৰ্তিত হয় ।

Rama Mehta's (1987) হাৰতত স্নাইলা
স্বৰ্গৰ সামাজিক আৰ্হেৰ স্যত অবস্থা-
সামাজিক আৰ্হেৰ দৃষ্টিবোৰৰ পৰা
স্নাইলা-স্বৰ্গৰ- অবস্থান বিশ্লেষণ কৰাৰ
আৰু গ্ৰী- প্ৰক্ৰিয়াৰ কাৰ । সিহে
আৰ্হেৰ সামাজিক পৰিবৰ্তন আৰু গ্ৰী-
প্ৰক্ৰিয়াৰ উল্লেখ । হেৰুৰাৰত
প্ৰসোজনীয় পৰিবৰ্তন আৰু প্ৰীতি
বিভিন্ন আৰ্হেৰ প্ৰভাৱ অধ্যয়নৰ কৰা
কৰা হৈছিল । স্নাইলা বিশুব নাৰী-
স্বৰ্গৰ অবস্থাৰ লগত হাৰতৰ নাৰী-
স্বৰ্গৰ অবস্থাৰ - হেলনা মূলক
প্ৰক্ৰিয়াৰ কৰা হৈছিল । চৰণৰ
কৰ্তৃক সূত্ৰিত আৰ্হেৰ প্ৰক্ৰিয়া-
বিনাক বোকাৰ বাবে স্নাইলা-স্বৰ্গৰ-
কাৰুন স্নাইলাৰ প্ৰক্ৰিয়াৰ ওপৰত
অধিক হোৱা দিমা হৈছিল হেৰুৰ
অবস্থানৰ উল্লেখ কৰাৰ ।

নাৰী-সংস্কাৰ আন্দোলনৰ মূৰ্ত্তি হিচাপে
উল্লেখ কৰাৰ-সিহুত, তেওঁৰ সাংস্কৃতিক
দৈনন্দনৰ বাবে আৰু বেছি জোৰ দিয়া
ব্যক্তিকীয় আৰু যেনে কুয়া লিখা প্ৰধান
আৰু জনসাংখ্যাৰ এই বিকাশ-আন্দোলন
চাবলৈ প্ৰধান কৰা কৰাৰ প্ৰমাণ সম্ভৱ
প্ৰধান প্ৰমাণ। নাৰী আৰু তেওঁৰ
সমস্যা সামাজিক সচেতনতাৰ-এই
প্ৰমাণত পুৰুষ আৰু বৰ্ষিত। এই
দৃষ্টি কলনৰ পৰা আন্দোলন কৰাৰ (1989)
লিখাৰ কৰা আৰু মহিলা-সংস্কাৰ-
প্ৰবন্ধ-বিশ্লেষণ কৰি দিল।

এই প্ৰচেষ্টা আছিল
প্ৰধান অর্থনৈতিক জীৱনৰ বিভিন্ন-
বিভাগত মহিলা-সংস্কাৰ-সামগ্ৰিক
চিহ্ন স্থাপনৰ বাবে হৈছে কৰা হৈছে।

S.K. Ghosh (1989) প্ৰাচীন কলনৰ
পৰা প্ৰতিয়া হৈছে জীৱনৰ সংস্কাৰ হৈছে

নাৰী সাক্ষাৎ সম্মুখীন সমাজ্য বিকাশ
তুলি বিষয় ঐশ প্ৰচেষ্টা কৰিছিল আৰু
সমাজ সম্ভ্ৰদামক আয়ত্ব কৰিছিল হিন্দু,
মুসলিম, খ্ৰিষ্টান, শিখা, পাৰ্চী
আৰু হৈমজাতি সি সকলো আমাৰ
সমাজৰ ক্ষতিৰ পৰা এই কামটো নাৰী-
ক্ষিণ্যৰ হৈয়ন আৰু নাৰী সাক্ষাৎ
সমসাময়িক অৰ্জনৰ আন্দোলনৰ লক্ষ্যত
কাম কৰে।

Kondaveeti Papa (1992) সাময়িক
অঙ্কনৰ স্ত্ৰীনা সাক্ষাৎ অবস্থা,
অঙ্কনদেয়াৰ দাবিদ পৰিষ্কাৰি আৰু
ক্ষিণ্যত ২০০০ৰ মন্মত অঙ্কত
সুবিধা- বঞ্চিত আঁজৰ ছানুহৰ-
হৈম- সাম. অ্ৰুতিক স্ৰেষ্ঠাৰ্বে- প্ৰলব-
সমসাময়িক জনাৰ বাবে এনে সাৰেখনা
চলাইছিল প্ৰদক্ষা তথ্য সাৰেখনা কৰিলে

দেখা যায় যে শ্রামণীন এলাকাত ঞিষ্ঠাব
সুযোগ্যৰ আৰু চহৰ আৰু শ্রামণীন
মহিলাৰ মাজত বিদ্যমান ব্যৱধানৰ দায়ী ।
বিশেষ বৰ্ষি সমান আংশ-সুস্থনৰ
শ্ৰেষ্ঠত সামাজিক বিশেষ বিলাক ছোৱালী-
সকলৰ ব্যক্তি-প্ৰাপ্তীৰ যত্নত আশাতে
বাল্যবিবাহ শ্রামণীন সম্ভৱদায়ৰ এটা
সংগৰণ-ৰীতি । ছোৱালী সকলৰ
পঢ়ুৱা, অপঢ়ুৱা, তেঁহুৰ আশা-
আকাঙ্ক্ষাৰ প্ৰত্যেক দিয়া নহয় ।
শ্ৰী আৰু শ্রামণীৰ সম্বন্ধ নিৰ্ভুল
আধিপত্য শব্দ শ্ৰীৰ বক্ষ্যত দ্বাৰা
চিহ্নিত । নাবী সকলৰ মাজলাত
শ্ৰী গাৰবৰ, গুৰুগানি, শ্রামণী শ্ৰীৰ
মাজত বনীকিয়া, জাম্বুদি আৰু
পুৰুষী ইত্যাদিৰ শ্ৰম বৰ্ধমান
শ্ৰীকলক প্ৰণো প্ৰকাশ-পাশ
যাব ঞিষ্ঠাব হেঁহে জেনচান । বিশেষ বৰ্ষি

দুৰ্ঘন আংগৰ নাৰী সৰলৰ আৰ্হিৰাংগে
 আচৰনৰ ঠৈন্যত ও পৰিত্যক্তৰ অবস্থা
 দ্ৰষ্ট। সন্তীক্ষণে- দেশ-স্থানত পোহিছে
 যাকি ছোৱালীৰ শিক্ষা-সচেতন বৈষম্যৰ
 বৰ্ণনা- কৰা নহয়- যি প্ৰকৃষ্ণাধিকাৰ
 অশ্ৰীকৰৰ বাবে দয়ী তেবে হইছে
 দৰিদ্ৰৰ অবস্থা-এক ছোৱালী-সন্তোষক
 প্ৰুলত পাঠোৱাত বাঁচা দিয়াই প্ৰধান
 কাৰণ।

জেইতি বছৰ (1993) তাইৰ সচেতনতা
 অসমীয়া শিশু সমাজ অবিবাহিত মহিলা-
 সমাল (বিগৰা, তালুক প্ৰাপ্ত আৰু
 অবিবাহিত) সমস্ত বিলাক বিশ্লেষণ
 কৰাৰ চেষ্টা কৰিছিল। সচেতনতা
 নতুন সামাজিক প্ৰক্ৰিয়াই অবিবাহিত
 নাৰী সৰলৰ জীৱনত-কি পৰিৱৰ্তন
 আৰ্হিছে বৰ্ণনা কৰি নাৰী হিচাপে-
 তেওঁহঁকৰ জীৱন-আৰু কৰ্মক্ষেত্ৰ
 তেওঁৰ আৰ্থনৈতিক সমস্যাস, সামাজিক

পৰিচালনাত - অবিবাহিত নারী সৰ্বস্ব
স্বত্ব হোৱাৰ বিষয় - পছতি সৰ্বস্ব
জন্য চেষ্টা কৰা হৈছিল। তেওঁৰ
বিদ্বেষ - সমস্যা পৰা কৰি উঠাৰ বাবে
সামৰ্থ্য কৰা আৰু এই ধৰনৰ
স্বত্ব - সৰ্বস্ব অৰ্থ সামাজিক অৱস্থান
বৈষ্টিৰ বাবে বৰ্তমান সামাজিক আইন -
বিলাকৰ হুমিকা - পৰীক্ষা - কৰা।

নীৰা . এ . হুমাৰ (১৭৭৫) তেওঁৰ
প্ৰবেশাত বিলাক কৰি বিলাক সৰ্বস্ব
প্ৰবেশ অৰ্থনৈতিক অৱস্থা - স্বত্ব -
সৰ্বস্ব অৱস্থান স্থলত কৰাৰ -
চেষ্টা কৰিছিল। সমীক্ষাত দেখা
গৈছে যে নারী সৰ্বস্ব বাবে সৰ্বস্ব
সমস্যা প্ৰবেশাৰ আৰু সামাজিক
জীৱনৰ বিদ্বেষ - অৱস্থাত নারী সৰ্বস্ব
সমস্যা সুযোগ সুবিধা - বিলাক -
সৰ্বস্ব আৰু সমাজ সৰ্বস্ব

আলোচনাত্মক অবদান। নারী সমস্যা-
বৈচিত্ৰ্যে তেওঁলোকৰ নিৰ্ভৰ আধিক্যৰ
সমস্যাৰ সন্ধান হুওয়া আৰু শিক্ষাৰ
প্ৰসাৰৰ লগত আধিক্যৰ-পূৰ্ণ যথাযথ
জোৰ দিয়া কৰা।

হেদা ফুকন (2003) অসমৰ এজন
সুবেশনা পণ্ডিত “ কাকৰাখাড়া জিলাৰ
সমতল উপজাতি নারী শিক্ষাৰ সমস্যা
সুবেশনা-পৰিচালনা কৰিছিল অসমৰ
প্ৰধান উপজাতি বিলাক আছিল উপজাতি
নারী শিক্ষাৰ সমস্যা সম্বন্ধে অনুসন্ধান
আৰু অসম কৰা, সেই নিৰ্ভৰতাৰ
কাৰে দায়ী কৰণ বিলাক যোগ কৰি
হেদা আৰু উপজাতি মহিলা সমস্যা
শিক্ষাৰ বাবে উপজাতি দিয়া। তেওঁৰ
সুবেশনাত দেখা গৈছে যে জিলাৰ
আদিবাসী বিলাক বৃত্তিহীন হোৱা

আর্থসামাজিক পোৰ নিচু পৰি আছে ।
তেঁওঁলোকৰ সমাজ-ৰক্ষণ-ক্ষীণ, বৈদেশী-
স্বত্বাধিকাৰ সচেতনতাৰ অভাৱ-আৰু সাৰ্বিক
ব্যৱস্থাৰ অভাৱ হিচাপে-আদিবাসী-
নাৰী শিক্ষাৰ ক্ষেত্ৰত চৰকাৰী স্বত্বাধিকাৰ-
বিলাক প্ৰধান সমস্যা ।

চুম্বা শুকাৰ (2004) অধ্যয়ন নাৰী-
স্বত্বাধিকাৰ ক্ষেত্ৰত-শিক্ষাৰ অৱস্থান আৰু
সামাজিকতাৰ প্ৰভাৱ, প্ৰাথমিক আৰু মাধ্যমিক
শিক্ষাৰ ছেপাৰেট প্ৰুলত নাৰীৰ সচে-
তি-বিষয়ত-বিষয়ত-কৰ্ম কৰে । গৱেষণাত
প্ৰতিবেদন হৈছে যে শিক্ষাৰ অভাৱত
চাৰিকৰী আৰু অৱশ্যে নাৰী স্বত্বাধিকাৰ
নথিলে তেঁওঁলোক আধিকাৰ হেৰুৱাব
গোৱাৰিব । তথাপি নাৰী-শিক্ষা
অতীতত দু:খ-জনক পোৰ-অৱস্থাত
হৈছে । যদিও নাৰীস্বত্বাধিকাৰ
সামাজিকতাৰ শাৰ 40 বছৰ আচাৰ-
প্ৰথা বাঢ়িছে, লক্ষ স্বত্বাধিকাৰ শিক্ষা

আৰু ছোৱালী শিক্ষাৰ ক্ষেত্ৰত বৈষম্য
অধিক বেছি। বহুতো গৱেষণাত
পৰীক্ষাৰ্থীক হাব প্ৰদানিত হৈছে যে
মহিলা-সকলে- তেওঁলোকৰ শ্ৰমী-
সকলৰ লগত সামঞ্জস্য স্থাপন কৰা
কাম কৰাৰ প্ৰবণতা আছে আৰু
এইদৰে পোৱা গৈছে যে শ্ৰী-সকল
শ্ৰমী-সকলৰ- তুলনাত কম নিশ্চিত
তেওঁলোক চাকৰীৰ পক্ষ বিৰত থাকে
কম বেচী নাবী-সকলে শুধু বেছি
সাংখ্যিক বৃদ্ধিৰ ফলত প্ৰভাৱিত নকৰে।

তেওঁৰ ক্ষেত্ৰত লৈ সাংখ্যিক
কোনো ধৰণৰ প্ৰমাণিত প্ৰমাণিত
যাচি লৈছে। শেষ-অবধি-অধিকাৰী
শ্ৰমী-সকল যি নাবী-সকল শুধু
সেই বিলাক ক্ষেত্ৰত কাম কৰি প্ৰবণতা
ৰূপে যা বৃদ্ধিৰ পাৰিবাৰিক অবস্থাৰ
হিঁচকৈ পক্ষ বিকল্প কৰা নহয়।

গতিকে অসমৰ মতে অনসমসৰ অঙ্কনও নাবী-
শিক্ষাৰ সমস্যা সম্বন্ধে খুব বেছি সূচনা-
কৰা নহয়, তুমুখি, অসম ৰাজ্য অনুষ্ঠিত
গাৰীৰ দৰে পিছলৈ সমস্যাৰ ওপৰত
ভেঁয়সন কৰা।

গতিকে সোমলক্ষ্যৰ অনুষ্ঠিত
জাতীৰ আইলা-সমস্যা সম্বন্ধে
হেঁতৰ বাবে বৰ্তমান সূচনাৰে পুৰণি-
পূৰ্ণ।

CHAPTER – 3

3.01. Methodology (পদ্ধতি) :-

গবেষণা-প্রকল্পত্ব এগেৰ-বাবে
সংগ্ৰহ-কৰা তথ্য সমূহৰ বাবে প্ৰযুক্তি
অভিযন্তৰ পদ্ধতি নিৰ্বাচন কৰাৰে এগে
অৱস্থা পূৰ্ণ কৰা। প্ৰকল্পত্বে অভিযন্ত
কৰিবৰ বাবে Golakganj Block ৰ
অন্তৰ্গত অনুসূচিত ব্যক্তি মাৰিয়ালতৰে
মাৰিয়ালৰ মহিলা-শিক্ষালৈ-দ্বীপ-
পদ্ধতিৰ (Survey method) ৰ ব্যৱহাৰে
তথ্য সংগ্ৰহ-কৰা হয়। এই অনুসূচিত
নগৰী শিক্ষাৰ অবস্থা সমূহ-চিনাক্ত
কৰাৰ বাবে চৰ্কেৰ কৰা হয় ইয়াৰ
বাবে উক্ত Block ৰ নিৰ্বাচিত ব্যক্তি
প্ৰকল্পক তথ্য সংগ্ৰহ-কৰাৰ বাবে
সংগ্ৰহ কৰা হয় —

- ① মাৰিয়ালৰ মুৰব্বী প্ৰকল্পক।
- ② মাৰিয়ালৰ মহিলা প্ৰকল্পক।
- ③ মাৰিয়ালৰ লৰাছোৱালীক।
- ④ মাৰিয়ালৰ আন সকলো শিক্ষাৰ্থক।

Galakgany, Block B অন্তর্ভুক্ত
 মাধ্যমিক নারী-সমন্বিত আবশ্য-জানিবব
 বাবে অধ্যয়ন কৰাৰ নিৰ্দেশ-কেন্দ্ৰখন
 গঠিত-হৈছিল। সোলকগাঙত অন্তর্ভুক্ত
 বহু-কেন্দ্ৰখন অনুসূচিত জাতী-মাধ্যমিক
 আছে। এই মাধ্যমিক নারী-সমন্বিত
 শিক্ষাৰ আবশ্য-সমূহ চিনাক্ত কৰণ-
 কৰি তথ্য সংগ্ৰহ-কৰিবলৈ নতুন-
 পদ্ধতি ব্যৱহাৰ কৰা হয়। সোলকগাঙ
 ব্লকৰ অনুসূচিত জাতী নারী-শিক্ষাৰ
 মাধ্যমিক সমূহৰ মধ্য মাধ্যমিক
 অনুসূচিত জাতী নারী-শিক্ষা-বিভাগ
 তথ্য সংগ্ৰহ কৰাৰ নিৰ্বাচন কৰা
 হয়।

3.02. তথ্য সংগ্ৰহ সঁজুলি (Tools
 use for data collection)

প্ৰস্তাৱিত বিষয়ৰ আৱশ্যকীয় তথ্য
 সংগ্ৰহ-কৰিবলৈ কিছুমান উপায়-
 সঁজুলি ব্যৱহাৰ কৰা হয়। সেইবোৰ

চক্ষু আবেশ তেত সিহা-ধনব :-

১. প্রশ্নতালিকা (Questionnaires) :-

বিভিন্ন পৰিহালব স্ত্রীনা-
সকলৰ পৰা তথ্য সংগ্ৰহ কৰিবলৈ
এখন পুস্তক পূৰ্ণ প্রশ্নতালিকা-সমূহত
কৰা হয় । স্ত্রীনা সকলৰ শিক্ষাৰ
বিভিন্ন তথ্য সংগ্ৰহ কৰিবলৈ এই প্রশ্ন
তালিকাখন সন্নিবিষ্ট কৰা হয় । তালিকা
-খনত অনুসূচীত জাতিৰ পৰিহালব
স্ত্রীনা-শিক্ষাৰ অবস্থা-সংক্রান্ত-বিদ্যমান
শিক্ষা-সম্বন্ধিত কৰা হ'ল :-

- (i) অনুসূচীত জাতিৰ স্ত্রীনা-শিক্ষাৰ
সংবাদ-তথ্য ।
- (ii) বিস্তৃত স্থাৰা-পানীৰ তথ্য ।
- (iii) স্ৰোতাশাৰব তথ্য ।
- (iv) বাৰ্ষিক আয়ৰ তথ্য ।
- (v) সূহৰ অবস্থা-সংক্রান্ত-বিদ্যমান তথ্য
- (vi) অন্যান্য আ-সুবিধাৰ তথ্য ।

6) নিৰীক্ষণ (Observation)

নিৰীক্ষণ পদ্ধতি এক সম্ভৱ আৰু প্ৰত্যক্ষ পদ্ধতি।
নিৰীক্ষণ পদ্ধতি কেৱল অকৃত্ৰিম ভিত্তিক গৱেষণাৰ
তথ্য সংগ্ৰহৰ এক প্ৰক্ৰিয়া মূল আছিল। ইয়াৰ
মোহোদি প্ৰত্যক্ষ অৱস্থাত জৰিয়তেই বিভিন্ন
প্ৰক্ৰিয়া মূল তথ্য সংগ্ৰহ কৰিবৰ পৰা যায়।

কেৱল অকৃত্ৰিমৰ সম্ভৱি জোনাকাত্মক সামগ্ৰীত
ই যে তাত থকা অনুসূচিত জাতিৰ পৰিমাণৰ
পৰা সন্নিহিত সৰলৰ শিক্ষায়তন জৰিয়ত
বিষয়ে, শৈক্ষিক সমস্যা, তেওঁলোকে থকা
যি থকাৰ অবস্থা বহুদূৰত, ছোৱালীৰ
অবস্থা বহুদূৰত, সোঁচায়াৰ অবস্থা,
তেওঁ লোকে ঘৰীয়া এণ্ড পোহৰাৰ লুৰ
নে কৰাৰ, অনুসূচিত জাতিৰ
পৰিমাণৰ সন্নিহিত আৰু বহুৰূপীয়া
আম, তেওঁলোকে কি কি কাম কৰি
ৰীক্ষণ ~~কৰি~~ বিৱৰ্তন কৰ, তেওঁলোকৰ
ঘৰৰ পৰা বিদ্যালয় বিলাক কিমান
দূৰত আছে, জাতী চলা ৰাজ্য, বহুদূৰত
কোন, সোঁচায়া, চিহ্নিত সন্নিহিত
সন্নিহিত বিলাক কিমান দূৰত আছে

আদি পর্যবেক্ষণ-কাবি জৰ পৰা পুৰুষ
পূৰ্ণ তথা স্ত্ৰী-কাবি নিষিদ্ধ কৰা
হয়।

C. সাক্ষাৎকাৰ (Interview)

স্বভাৱিক বিষয় অধ্যয়ন কাৰি আৱশ্যকীয়
তথ্য অধ্যয়ন কাৰি সাক্ষাৎকাৰৰ ব্যৱস্থা
কৰা হয়। স্বভাৱিক গৱেষণাৰ তথ্য
সংগ্ৰহৰ বাবে সোণালক স্ত্ৰী অনুসূচীত
জাতীয় পৰিয়াল কোষৰ সুৰক্ষী, মহিলা,
লক্ষ ছোৱালী তথা পৰিয়ালৰ আন
সদস্য সকলৰ লগত সাক্ষাৎ কৰা
হয়। সকলো ব্যক্তিৰ লগত সাক্ষাৎ
কাৰি গৱেষণাৰ তথ্য সংগ্ৰহ কৰা
হয়।

তথ্য সংগ্ৰহৰ বাবে অধ্যয়নৰ নিৰ্দিষ্ট
অনুসূচীত জাতীয় পৰিয়াল-সমূহ প্ৰদান
কৰা হয় তথা নিৰ্দিষ্ট মহিলা সকলক
ব্যক্তিগত হৈয়ে সাক্ষাৎ কৰি তথ্য সংগ্ৰহ

কৰা হয় । এই ক্ষেত্ৰত নিৰ্ভৰযোগ্য তথ্য সংগ্ৰহ কৰিবলৈ নিৰ্দিষ্ট মান্দ্ৰিমা-সংকলনৰ লক্ষ্যত সুসমৰ্থক প্ৰাপন কৰা হয়। তেওঁলোক যাত্ৰা নিৰ্ভৰযোগ্য তথ্য সংগ্ৰহ কৰাৰ বাবে বৈশিষ্ট্য পৰিচালনা-সূচী কৰাৰ ক্ষেত্ৰত প্ৰাপন কৰা হয় ।

3.03 তথ্যৰ উৎস (Sources of Data)

প্ৰত্যক্ষভাৱে প্ৰাপন কৰা তথ্যৰ প্ৰতি প্ৰাপনত দুই ধৰণৰ উৎসৰ পৰা সংগ্ৰহ কৰা হয় ।

- ১) প্ৰাথমিক তথ্য (Primary data)
- ২) দ্বিতীয়-তথ্য (Secondary data)

১) প্ৰাথমিক তথ্য :- প্ৰাথমিক তথ্যৰ ক্ষেত্ৰত প্ৰাপনত প্ৰাপন কৰা তথ্য-প্ৰাপ্তি, প্ৰাপ্তিৰ পৰা, নিৰীক্ষণৰ দ্বাৰা সংগ্ৰহ কৰা তথ্য আদিৰে প্ৰাপন । এই প্ৰাপনত প্ৰাপন কৰা প্ৰাথমিক তথ্য প্ৰাপন হ'লে মান্দ্ৰিমা-সংকলন ক্ষেত্ৰত লক্ষ্য আৰু তথ্য, মান্দ্ৰিমা সংকলন কৰাৰ ক্ষেত্ৰত লক্ষ্য প্ৰাপন কৰিবলৈ,

প্ৰতিযোগিতা পাঠি আছে নো কি? অনুসূচীত জাতিৰ
পৰিচালনাৰ যৈযয়িক অৱস্থা দেখুওৱা ইত্যাদি
বিভিন্ন ক্ষেত্ৰত তথ্য। যেনে অবিভূতৰ সম্ভৱ
বিভিন্ন ব্যক্তি সম্বন্ধত লক্ষ্য সাধন কৰি
এই প্ৰাথমিক তথ্য সম্বন্ধে সংগ্ৰহ কৰা
হয়। এই তথ্য কোৰ্চৰ ২ল হৈছে
সাধাৰণৰ প্ৰাথমিক তথ্য।

⑥ সোণ তথ্য (Secondary Data)

প্ৰাথমিক তথ্যৰ উপৰিও সাধাৰণ কৰ্ম
সম্বন্ধ কৰাৰ অৰ্থ কিছুমান সোণ
তথ্যৰ ওপৰত প্ৰতি দিয়া হয়। সোণ-
তথ্যৰ ক্ষেত্ৰত বিভিন্ন সম্বন্ধত
অৰ্থৰ বিষয়ে জনবহুল অধিক কৰা
বিভিন্ন প্ৰশ্ন, আলোচনী বাতৰি কাকত
অধিক কৰা হয়। বিষয়বস্তুৰ প্ৰত্যেক
কোন লক্ষ্য কৰিবলৈ লোক পিয়নৰ
পৰা পোৱা তথ্য, ইয়াৰ লৈৰ পৰা
পোৱা তথ্য আৰু Block ৰ বৰ্ণনাৰ

ମହା ତନ୍ତ୍ରୀ ଓ ମାତ୍ର-ମୁଦ୍ରା-କରଣ ଶୁଣ । ତାହାପରି
ବିଭିନ୍ନ ଦିଗର ନିୟମ ମଧ୍ୟରେ ମନୁଷ୍ୟର ଅବସ୍ଥା ବିଭିନ୍ନ
ମୁଦ୍ରାକୁ ଆଦିର ମଧ୍ୟରେ ତନ୍ତ୍ରୀ ମାତ୍ର-ମୁଦ୍ରା
କରଣ ଶୁଣ । ଏହି ତନ୍ତ୍ରୀ ବୋଧେଇ ଶୁଣ
ଦିବ୍ୟ ମୁଦ୍ରାମାନଙ୍କର ମୂର୍ତ୍ତି ତନ୍ତ୍ରୀ ।

CHAPTER - 4

Analysis and interpretation of data

তথ্যৰ ব্যাখ্যা আৰু বিশ্লেষণ

স্বাভাৱিক বিষয়ে তথ্যসমূহৰ বাবে প্ৰধানত
প্ৰশ্ন তালিকাৰ তথ্য সংগ্ৰহ কৰা হৈছে।
তালিকা-খনত অনুসূচীত জাতীয় শিক্ষণ
সমস্যাক বিষয়ে বৰ্ণনাকৈ প্ৰস্তুত কৰা
হৈছে। এই বিষয় সম্বন্ধে-ইয়া সন্নিবেশিত,
অনুসূচীত জাতীয় ছাত্ৰী-সকলে শিক্ষিত হৈ
অশিক্ষিত হৈছিলো কিমান হৰণে শিক্ষা
গ্ৰহণ কৰিছে, কি কাৰণে মনোযোগ-হীন
দিবলগীয়া হৈছে আৰু অনুসূচীত জাতীয়
পৰিষদৰ বৈশমিক অৱস্থা কেনেকৈ
হেনে ছোৱা-পানী, জোঁটামাৰ, জ্বালনী,
শাৰিকবলগীয়া-সকলে কেনেকৈ অন্যান্য
স্বা-সুবিধা-ইত্যাদি কথা-মান্নি-বিৰ্হ
কৰা হৈছে।

ইও প্ৰশ্ন তালিকাৰ গৰিমে সংগ্ৰহ কৰা
তথ্য সম্বন্ধে-বিশ্লেষণৰ কাৰণে তালিকা-ইও কৰা
হৈছে আৰু সেই তথ্য সম্বন্ধে-এলত দিয়া-কৰণ
বিশ্লেষণ কৰিব পাৰি।

TABLE 1.1

Distance from the families to the nearest motor able road

SI NO	Distance (m/km)	No. of Families	percentage
1	0 - 900m	15	75.00
2	1	2	10.00
3	2	3	15.00
4	3 & above	—	
Total		20	100.00

ଅର୍ଥାତ୍ କିଏ କେଉଁ ଉପଯୁକ୍ତ ସୋଲକ୍ସନ
 ଉପକୂଳରୁ ପାରିବାନ ବିଳାକର ବସ ଥାଉ
 ଚଳା ବାଟି ବସ୍ତୁତ କାମରେ ୨ୟ, ୧ୟ
 କାରଣ- ୧) ପାରିବାନ ବିଳାକର
 ଚଳାଚଳ କରାଣେ ଶିକ୍ଷାନ ଅସୁବିଧା ନହୁଏ ।
 0-900m ବା ବିଷୟ 15 ଟି ପାରିବାନ
 ୨ୟ ଶିକ୍ଷାର କ୍ଷୟକ୍ଷୟ ହେବ ୨ୟ 75%
 1 km 2 ଟି ପାରିବାନ 10% ୨ୟ ଉପକ
 2 km 3 ଟି ପାରିବାନ ୨ୟ । 2 km ଉପକ
 ପାରିବାନ ବିଳାକର ବସ୍ତୁତ ଅସୁବିଧାର ସମ୍ମୁଖୀନ
 ହୁଏ ନାହିଁ ।

No of families & Percentage

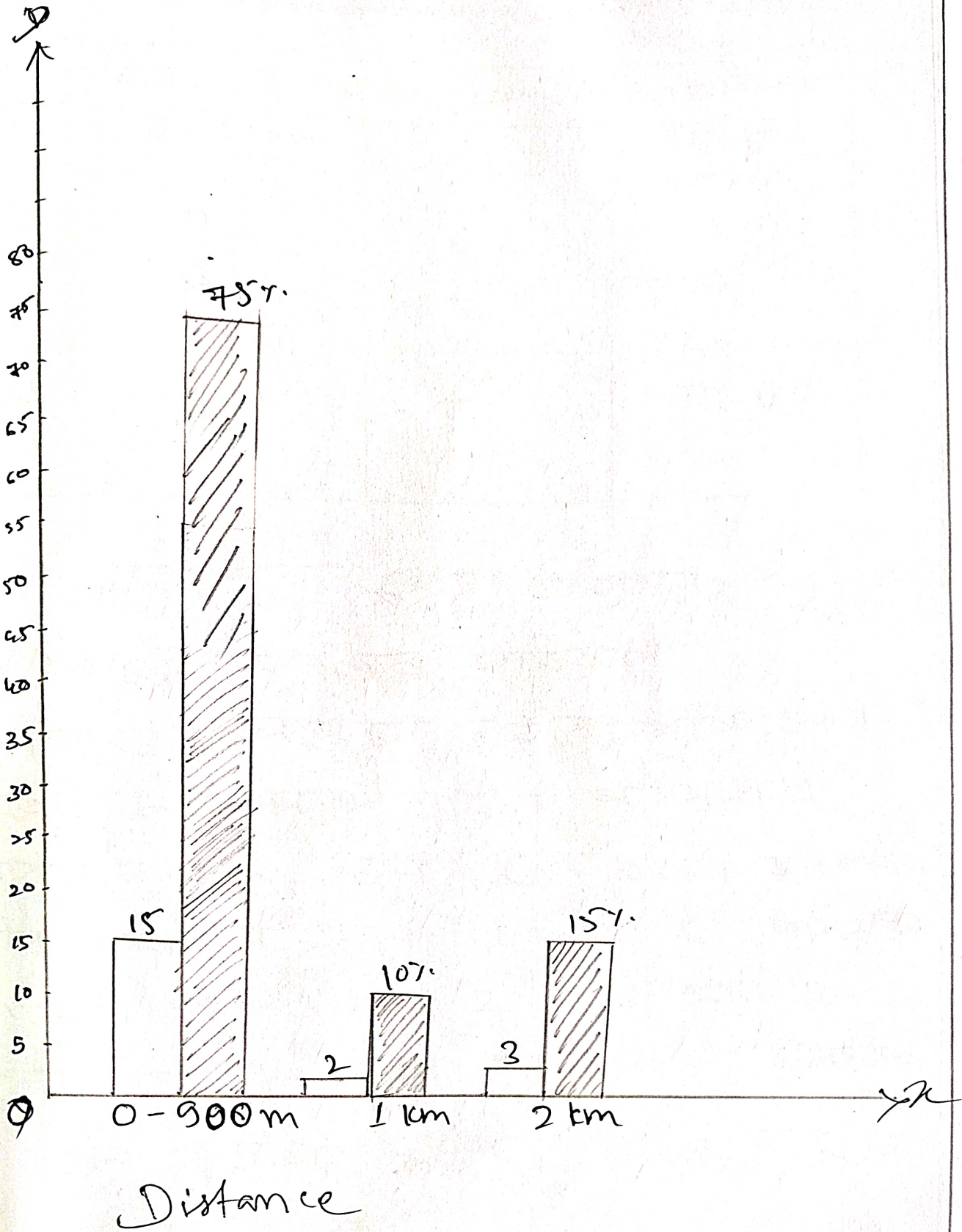


TABLE 1.2
Distance of the families from nearest Railway Station

SI No	Distance (m/km)	No of families	Percentage
1	0 - 900 m	11	55.50
2	1	5	25.00
3	2	2	10.00
4	3	2	10.00
Total		20	100.00

সহ কৰা গ্ৰেণ্ড-অৰ্ণ্ডমেন্ট

গোলক সাত্ৰু অঞ্চলৰ পৰিয়াল

বিলকৰ-বেলচেচন বহুতো পৰিয়ালৰ

কামতেই হয় আৰু কেইটা পৰিয়ালৰ

অলপমান দূৰ হয়। 0 - 900 m স্থিতিত

11 টা পৰিয়াল হয়। 1 m 5 টা পৰিয়াল

2 km 2 আৰু 3 km 2 . . 2 আৰু 3

কিলোমিটাৰ দূৰত শব্দ পৰিয়াল বিলাকৰ

বেল গ্ৰেণ্ড সুমোড সুবিধা পাবলৈ বহুত

কৰা কৰিয়া লাগে।

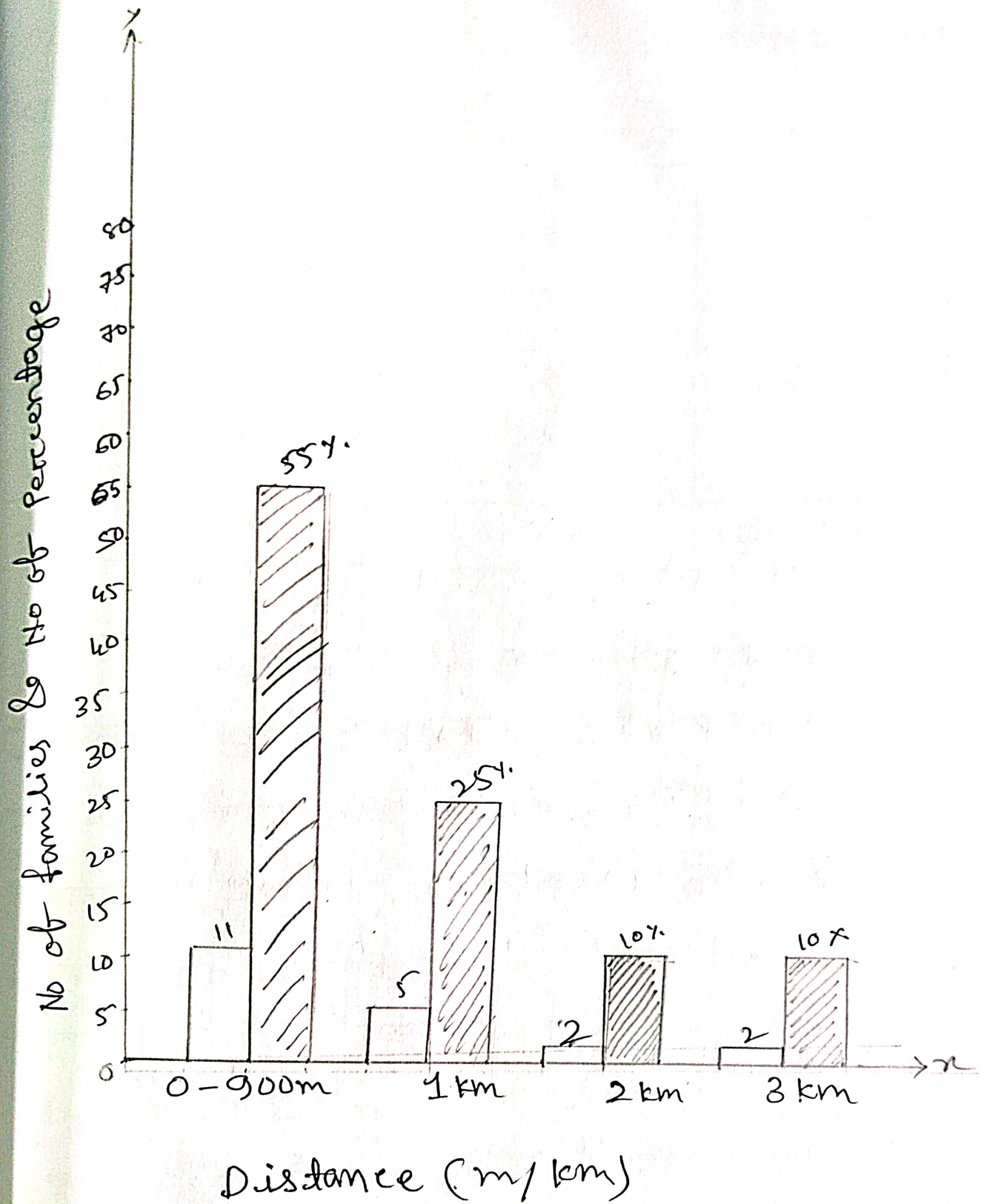


TABLE 1.3
Distance of the families from the nearest Block headquarters

SI No	Distance (m/km)	No. of families	percentage
1	0 - 900m	7	35.00
2	1 - 2	19	45.00
3	2	1	5.00
4	3		
5	4	3	15.00
Total		20	100.00

স্বল্প কক্ষ ক্ষেত্র অধিকৃত
মৌলিক সড়ক অন্তর্ভুক্ত ব্লক সদর
বৃহত্তর টা পৰিষদৰ ঘৰৰ প্ৰতি ২য়
আৰু বৃহত্তর টা আনন্দমাত হৃদয় ২য়
০-১০০০ m হিচকত ৭ টা পৰিষদ
২য় ২য়ৰ ক্ষেত্ৰৰ ২য় ২ল ৩৫%
১মৰ পক্ষ ২km ব হিচকত ১ টা
পৰিষদ ২য় ২য়ৰ ক্ষেত্ৰৰ ২য়
২ল ৪৫% ২ম ২ল ১ পৰিষদ
৫% আৰু ৪km ৩ টা পৰিষদৰ
ব্লক সদরৰ সুবিধা-পাৰ্শ্বক বহু ও অধুৰিষ্কাৰ।

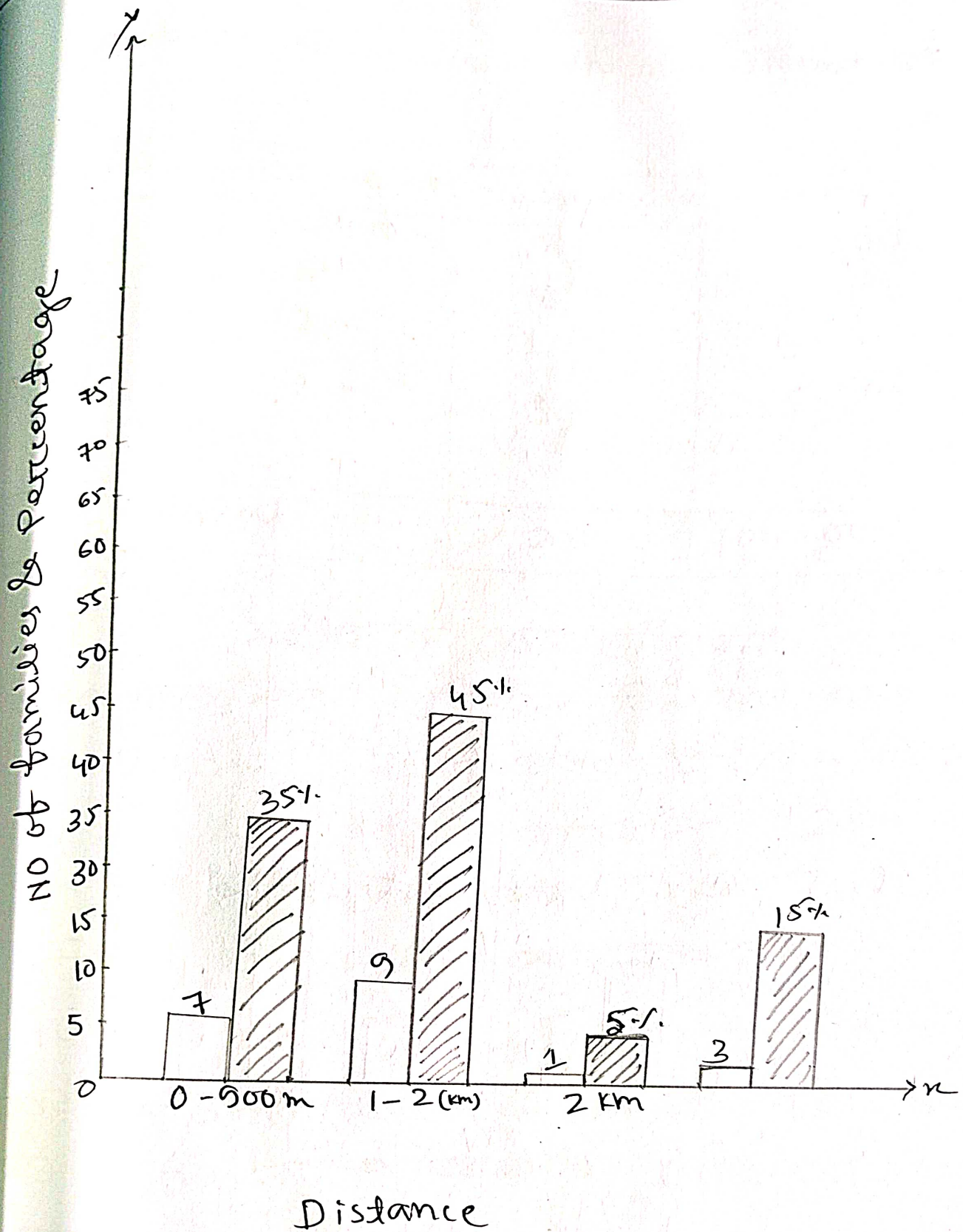


TABLE 1.4

Distance of families to the nearest post office

SE NO	Distance (m/km)	No of families	Percentage
1	0 - 900 m	8	40.00
2	1 km	8	40.00
3	2 km	1	5.00
4	3 km	3	15.00
Total		20	100.00

ଅନ୍ତେ କବ୍ଧା ଶ୍ରେଣୀ ଅବିଧାନତା ହୋଇଲେ
 ଗଠିତ ହେବ ନବ ବିଧାନ ବିଭାଗର ବର୍ଷ
 0-900m ଏ ବିଭାଗ 8ଟି ବିଧାନ
 1-1 km 8ଟି ବିଧାନ, 2 km
 1 ଟି ବିଧାନ ଓ 3 km 3 ଟି
 ବିଧାନ ହେବ ଯଥାକ୍ରମେ 40%
 40%, 5%, 15% । ହେବ
 ବିଭାଗ 3 km ଓ 2 km ଏ ବିଭାଗ
 ଗଠନ 4 ଟି ବିଧାନର ଶ୍ରେଣୀ ଅଧିକ
 ସୁସମ୍ପାଦନ ସୁବିଧା ଆଣିବ ଏହା ହେବ
 ବର୍ଷ ଆଦିର ଲାଭ ।

No of families & Percentage

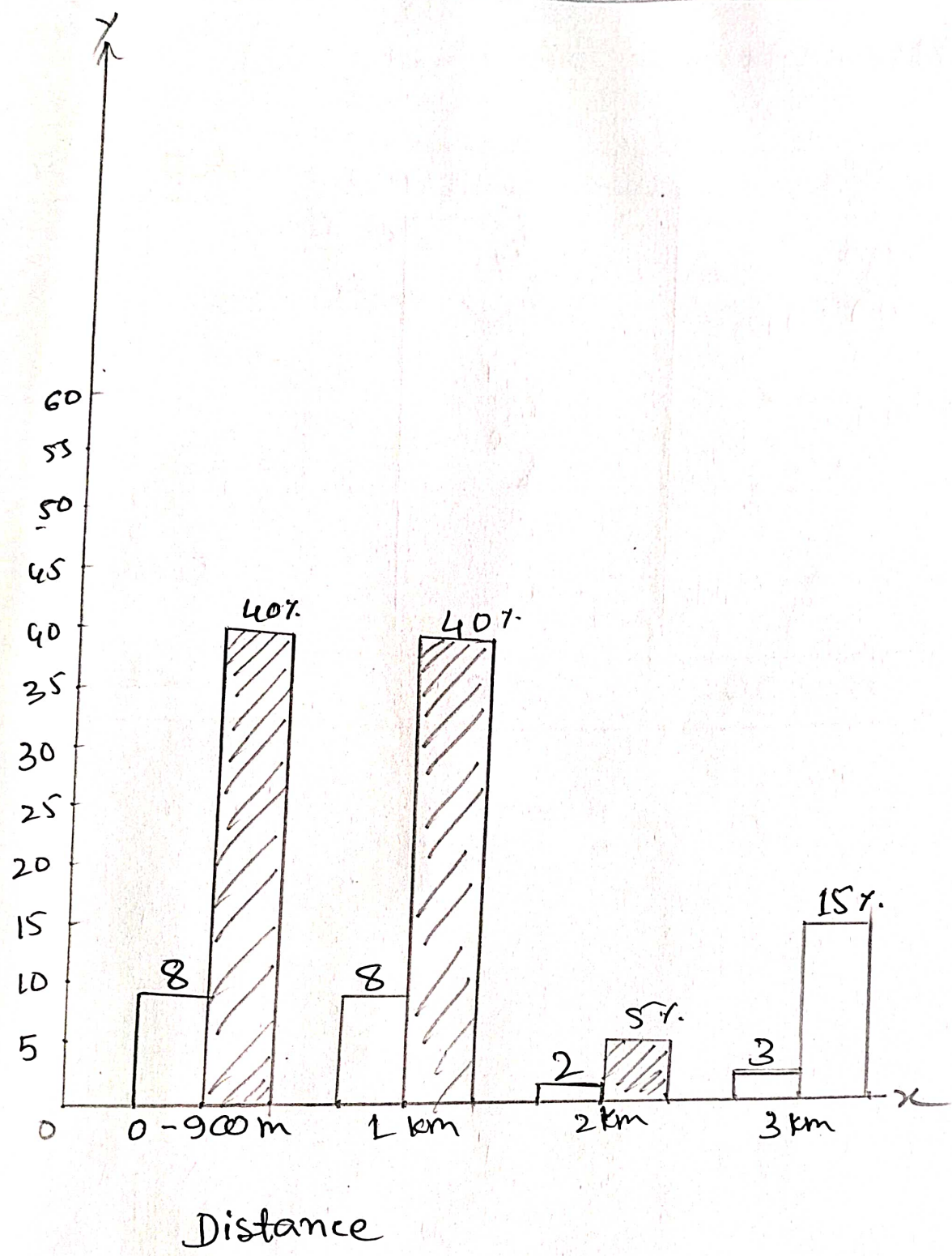


TABLE 1.5
Distance of families to the nearest Telegraph
office

SI NO	Distance (in km)	NO of families	Percentage
1	0 - 900m	9	45%
2	1 - 2 (km)	8	40%
3	3	1	5%
4	4	2	10%
Total		20	100.00

No of families & percentage

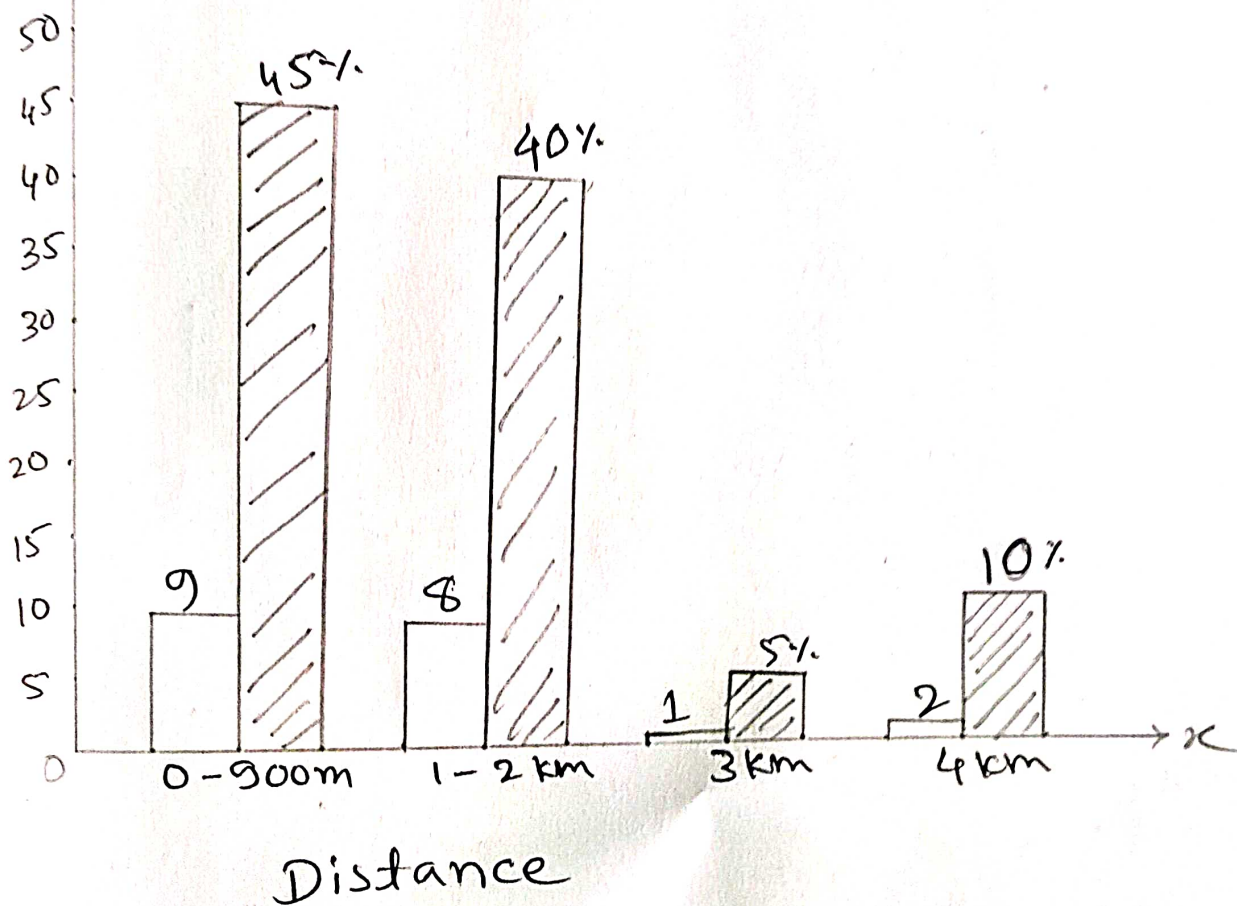
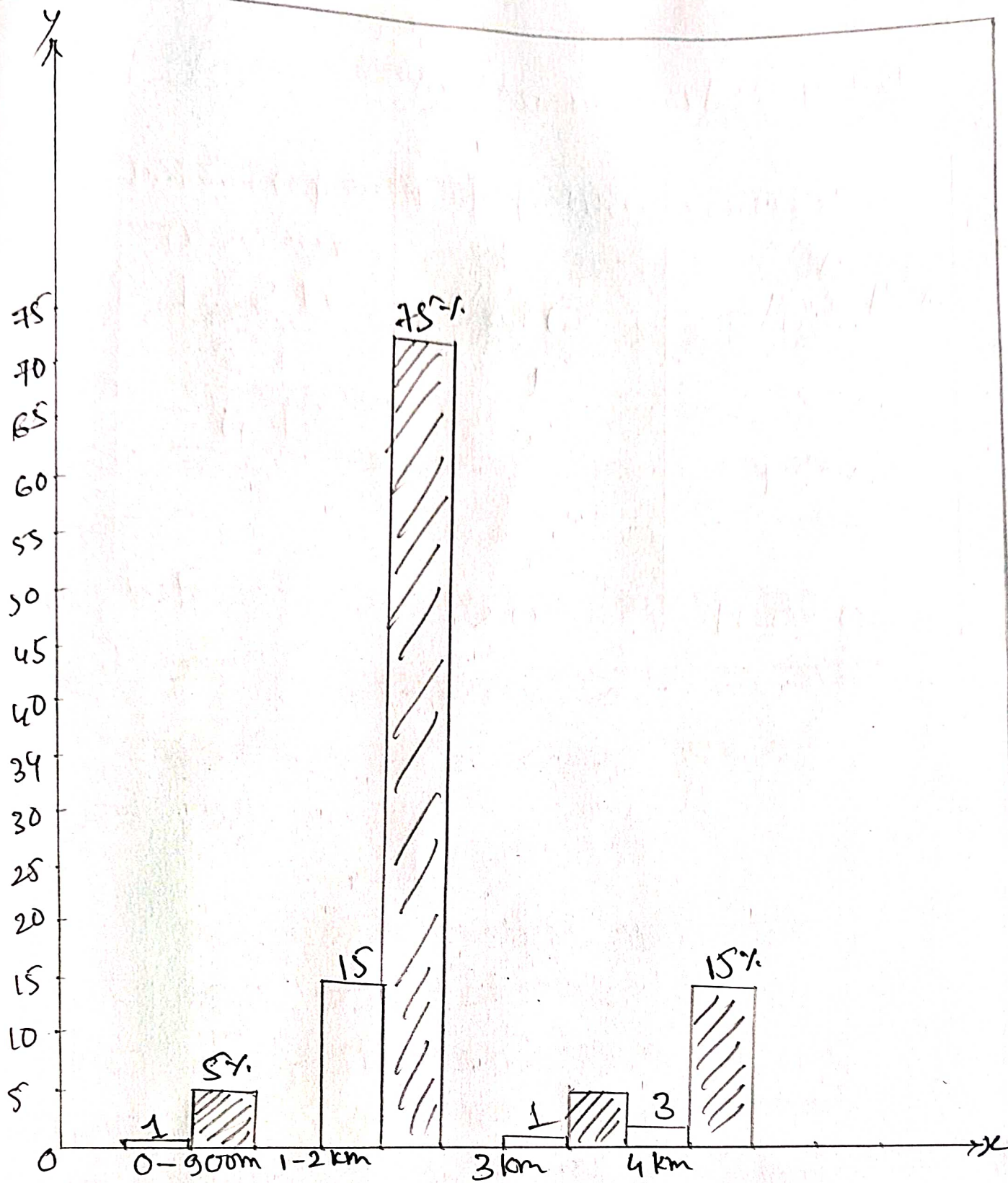


TABLE 1.6
Distance of families to the nearest Hospital

S/No	Distance (m/km)	No of families	Percentage
1.	0 - 900m	1	5%
2.	1 - 2 km	15	75%
3.	3 km	1	5%
4.	4 km	3	15%
Total		20	100.00

of families & percentage



Distance

TABLE 1.7

Distance of families of the nearest Primary school

SI NO	Distance (m/km)	No of families	Percentage
1	0 - 1	7	35.00
2	2 - 3	13	65.00
3	4 - 5	—	
4	6 & above	—	
Total		20	100.00



TABLE 1.8

Distance of families of the nearest ^{M.E} school

SI NO	Distance (m/km)	No of families	Percentage
1	0 - 1	14	70.00
2.	2 - 3	6	30.00
3	4 - 5	—	
Total		20	100.00

TABLE 1.7

No of families & Percentage

 = No of families
 = Percentage

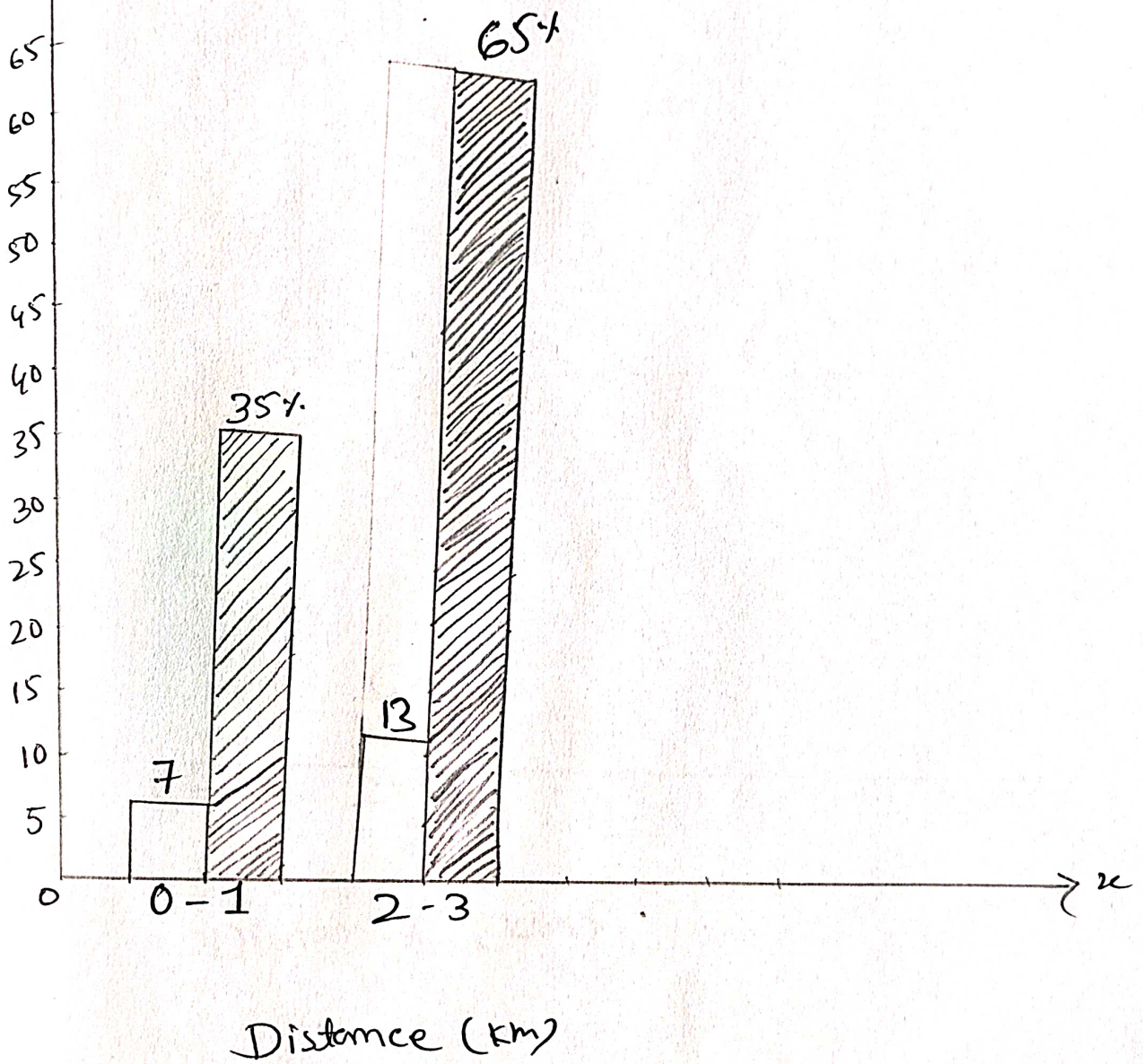
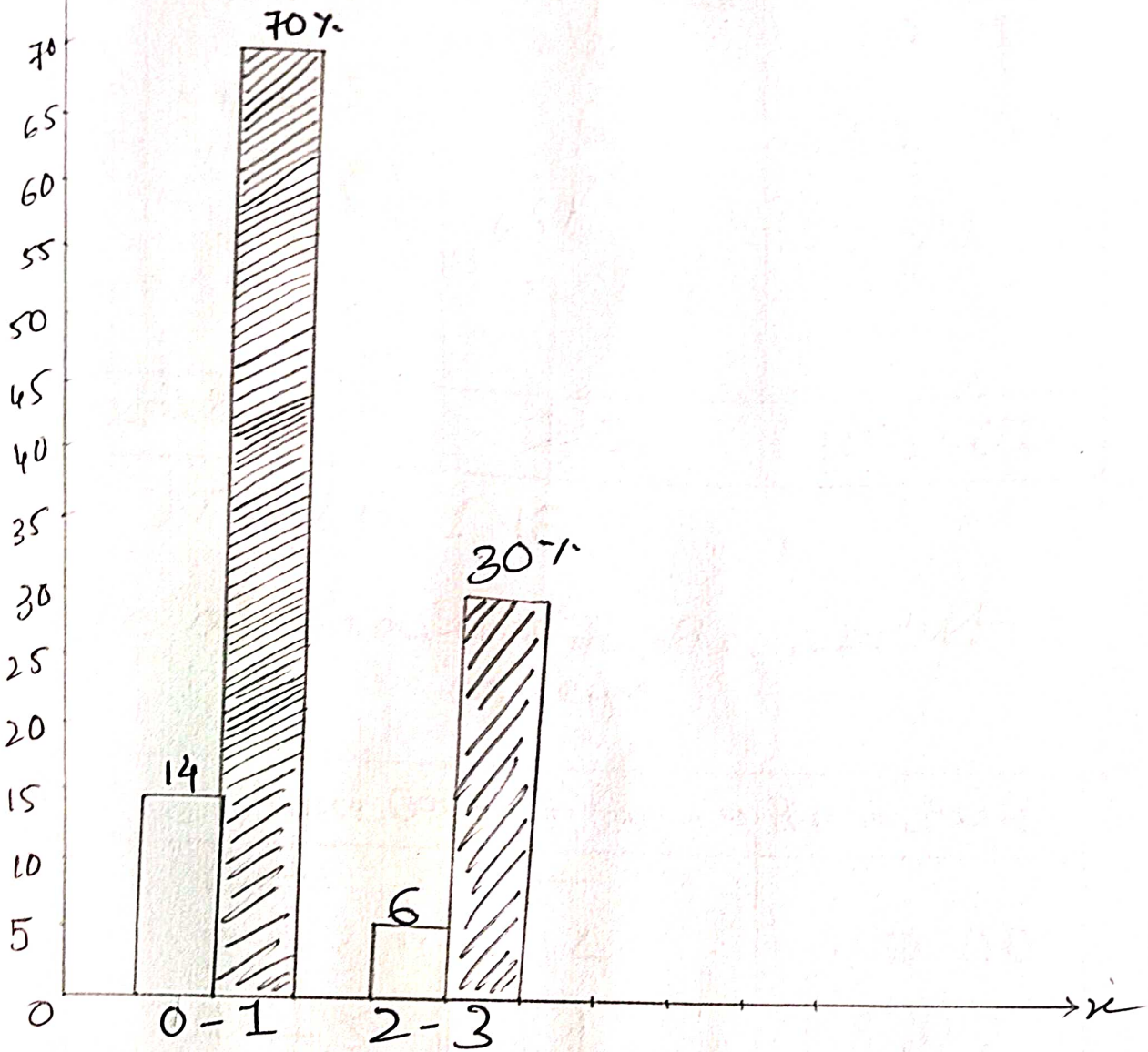


TABLE 1.8



Distance (km)

TABLE 1.8

Distance of families to the nearest HS school

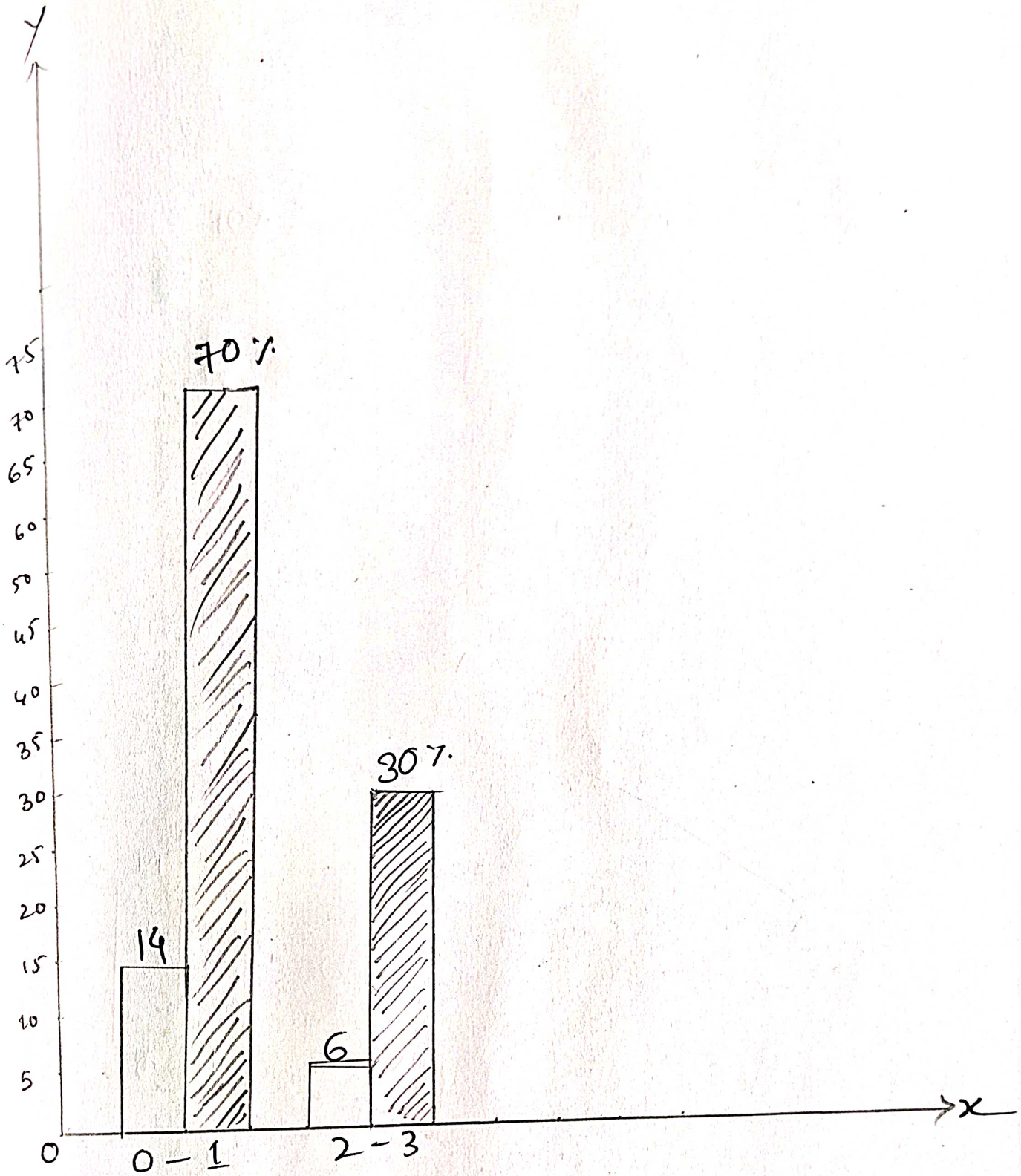
SI NO	Distance (km)	No of families	Percentage
1	0-1	14	70.00
2	2-3	6	30.00
Total		20	100.00

TABLE 1.10

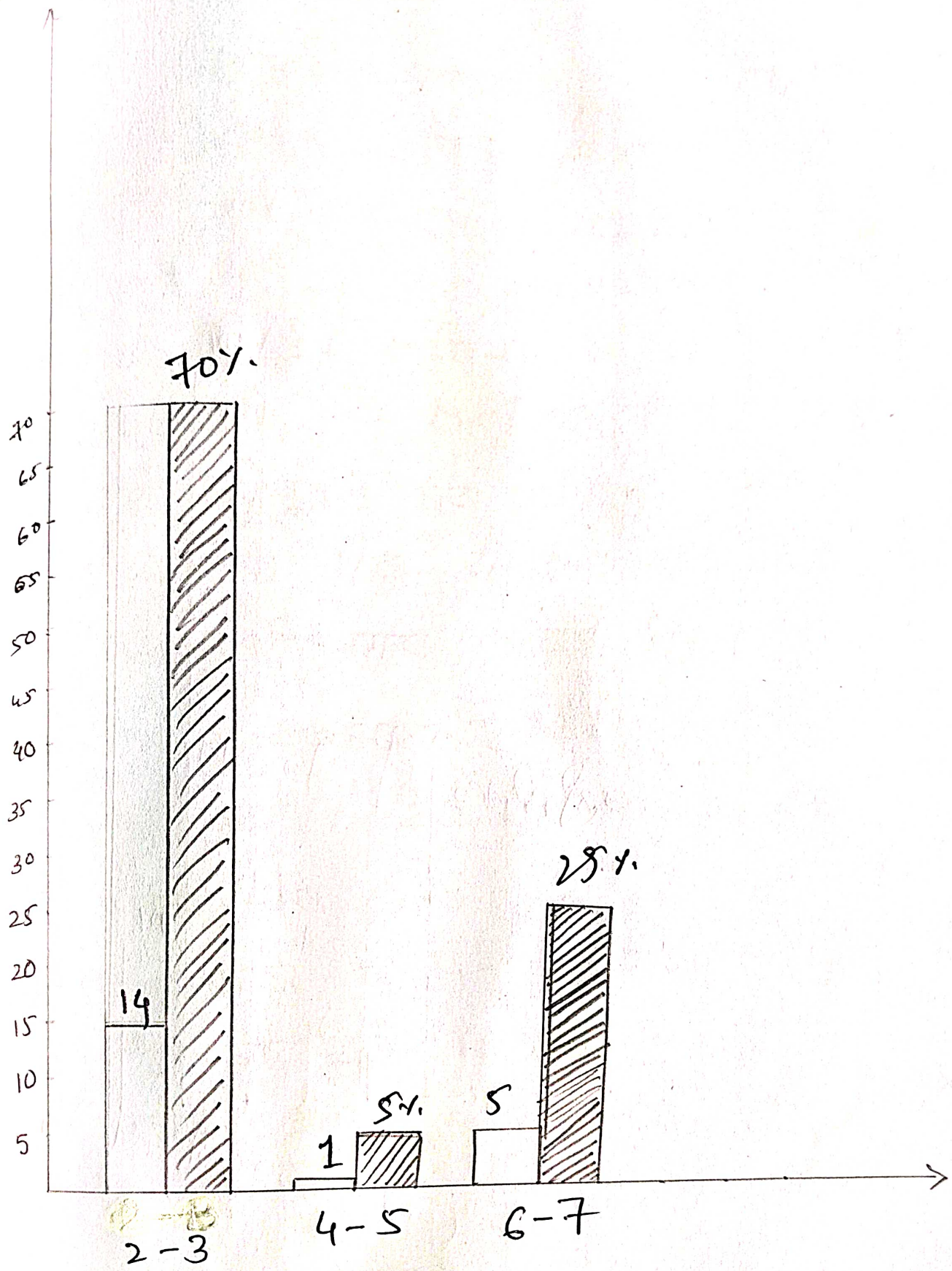
Distance of families to the nearest college

SI NO	Distance (km)	No of families	Percentage
1	0-1	—	
2	2-3	14	70.00
3	4-5	1	5.00
4	6-7	5	25.00
Total		20	100.00

TABLE 1.9



Distance (km)



Distance (km)

Nature of the House

বর্তমান অনুসূচীত উপলব্ধ 20 টা মান
বিভাগের মধ্যে অধিকতর কবি কবি
কবি যে- বেছি বেগুন- মানুষ যব
পকল ২৫। 20 টা- বিমানের পক্ষ
পক্ষ- যব ৭ টা- বিমানের ২৫ আঙ
স্বাধীন পক্ষ- যব 7 টা- কবি কবি (কবি)
স্বাধীনত কবি যব ২৫-৩ পোয়া
নাই। কেঁটা যব 4 টা বাইরে।
এই অধিকতর পক্ষ পোয়া
কিছু যে বর্তমান কেঁটা- যব
২৫-৩ কবি, 20 টা- বিমানের
পক্ষ পক্ষ যব ৭ টা- 45%।
স্বাধীন পক্ষ যব 7 টা- 35%।
আঙ কেঁটা যব 4 টা- 20%।
কবি যব ২৫-৩ পোয়া নাই 0%।

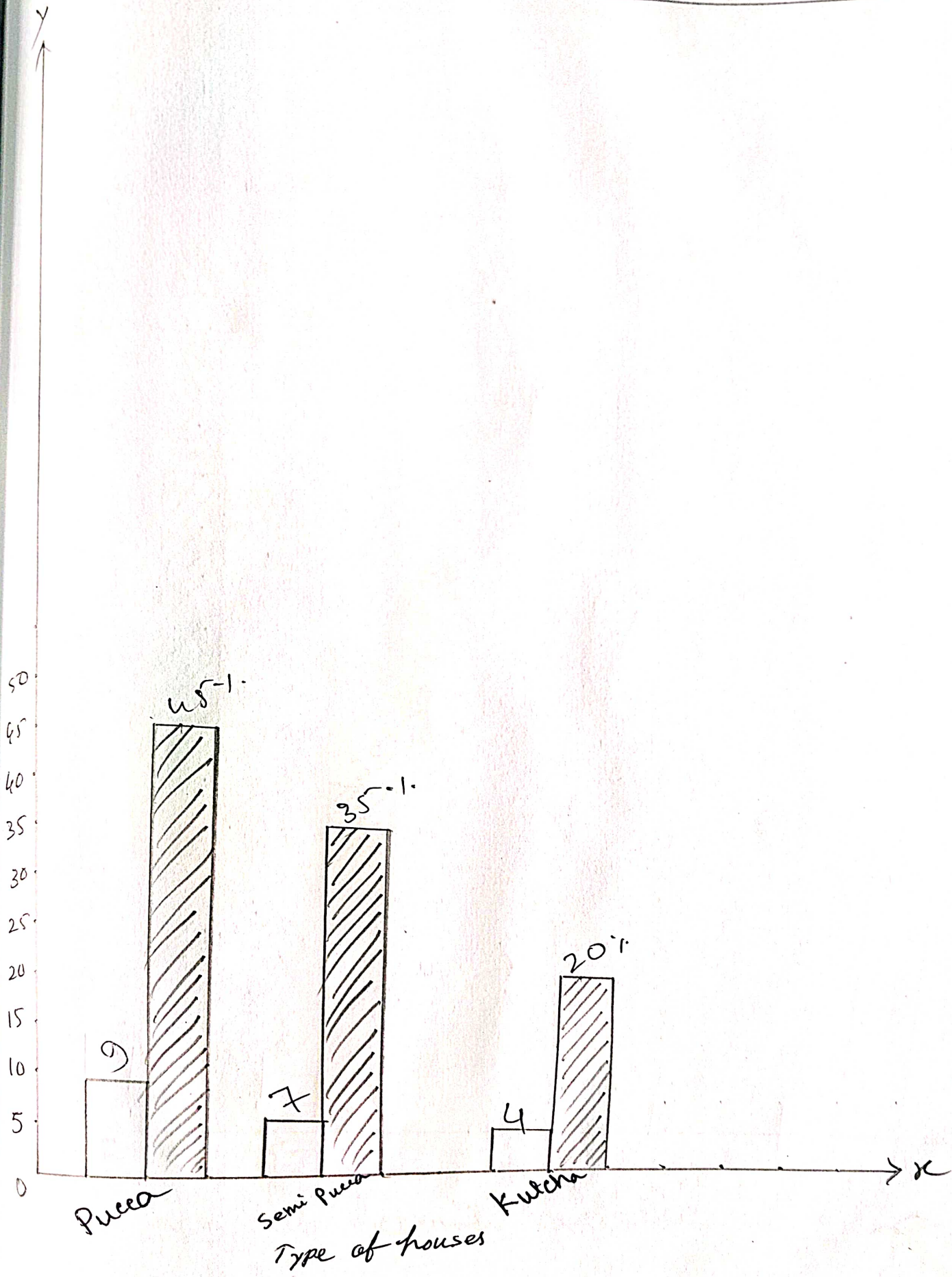
TABLE 1.10
Nature of Houses of the villages

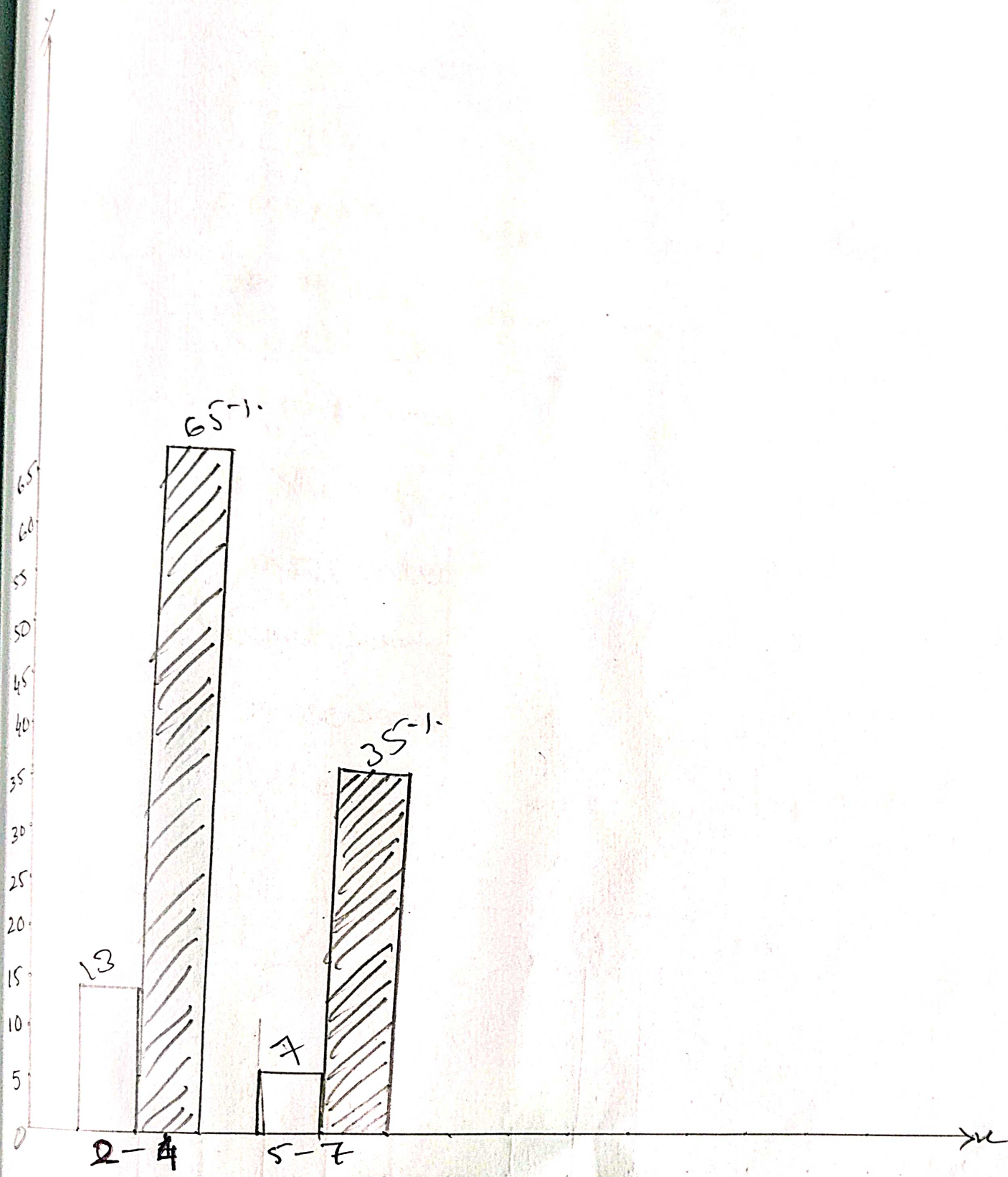
SI NO	Type of Houses	No of Families	Percentage
1	Pucca	9	45.00
2	Semipucca	7	35.00
3	Assam type	—	
4	Kutcha	4	20.00
Total		20	100.00

TABLE 1.12

Family size of the village

SI NO	No. of family member	No of families	Percentage
1	0-1	00	00.00
2	2-4	13	65.00
3	5-7	7	35.00
4	8-10	00	00.00
5	11 & above	00	00.00
Total		20	100.00





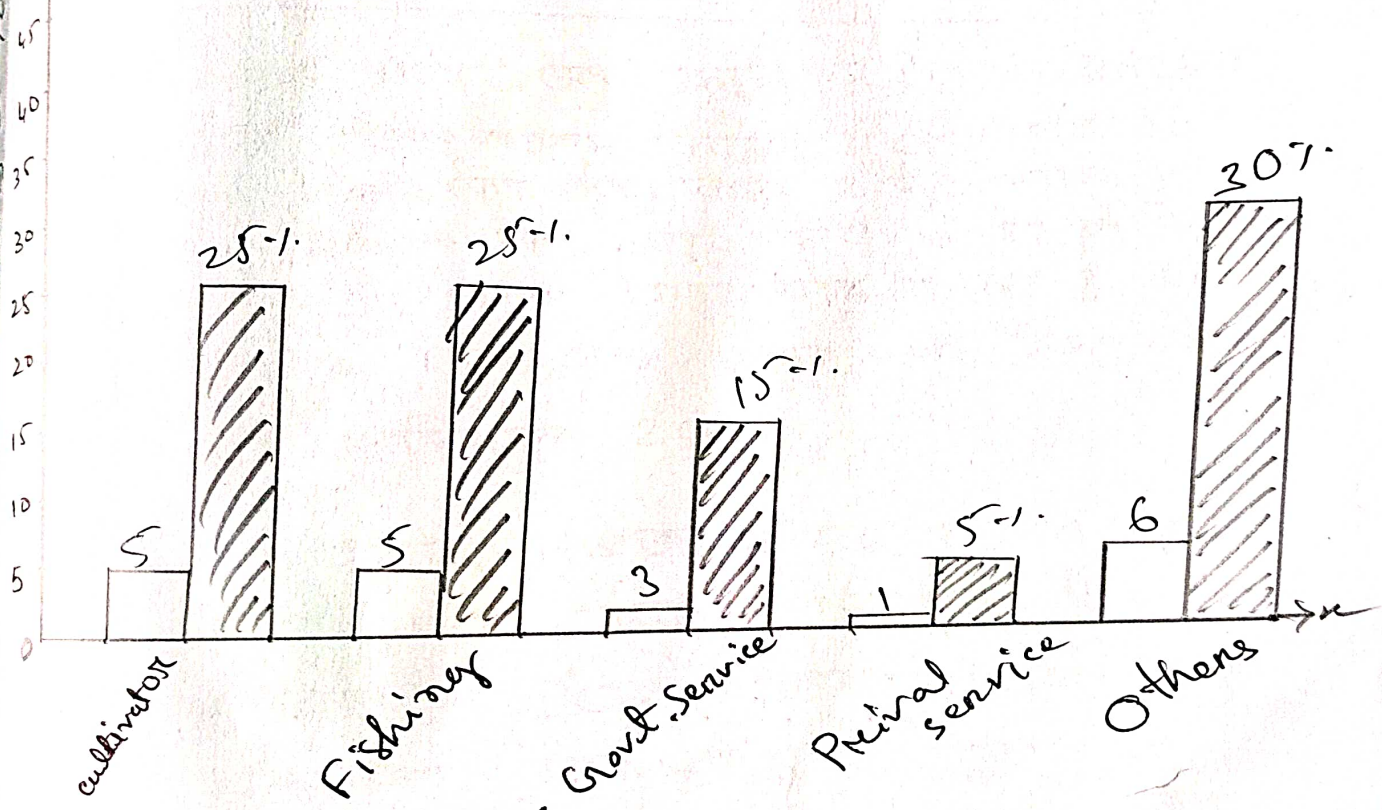
No of family member

Occupational Structure

TABLE 2.1

Family occupation structures of the villages

Sl NO	Type of occupation	No. of families	Percentage
1.	Cultivator	5	25.00
2.	Agricultural		
3.	Fishing	5	25.00
4.	Carpenter		
5.	Govt. Service	3	15.00
6.	Private service	1.	5.00
7.	Others	6	30.00
Total		20	100.00



Type of Occupation

Family Income :-

TABLE 2.2

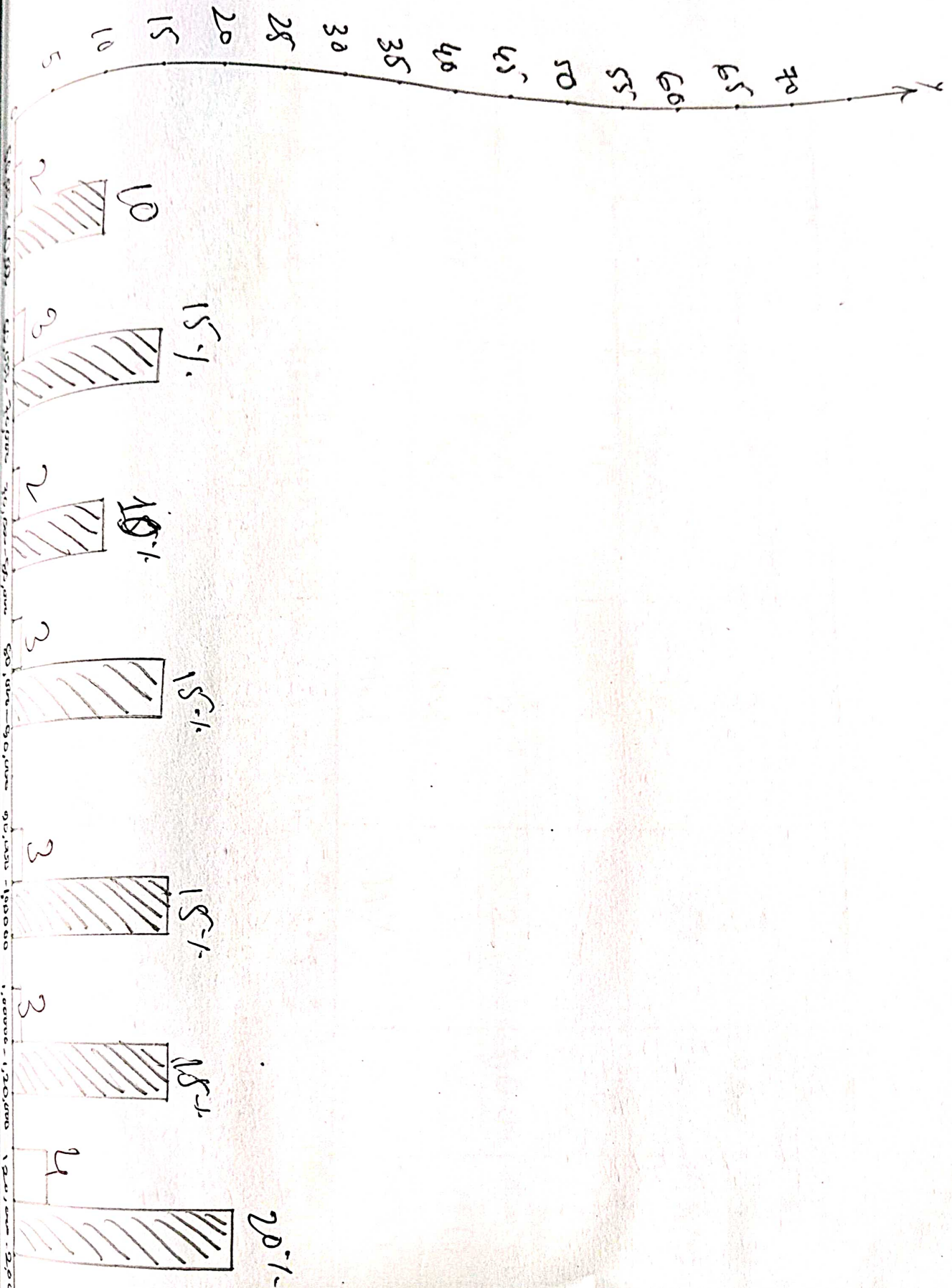
Monthly income of the families

Sl No	Monthly income	No of families	Percentage
1.	50,000-60,000	2	10.00
2.	60,000-70,000	3	15.00
3.	70,000-80,000	2	10.00
4.	80,000-90,000	3	15.00
5.	90,000-1,00,000	3	15.00
6.	1,00,000-1,20,000	3	15.00
	1,20,000-2,00,000	4	20.00
Total		20	100.00

50,000-60,000 কৈশ আয় কৰে ২ টা- পৰিয়ালে
 10% 60,000-70,000 কৈশ আয় কৰে 3 টা- পৰিয়ালে
 15% 70,000-80,000 কৈশ আয় কৰে 2 টা পৰিয়ালে
 15% 80,000-90,000 কৈশ আয় কৰে 3 টা পৰিয়ালে
 15% 90,000-1,00,000 কৈশ আয় কৰে 3 টা
 পৰিয়ালে 15% 1,00,000-1,20,000 কৈশ আয়
 কৰে 3 টা পৰিয়ালে 20% 1,20,000-2,00,000 কৈশ আয়
 কৰে 4 টা পৰিয়ালে 20% ।

শ্রমিক বিত্তৰ 50,000 টা পৰিমাণ
 80,000 কৈশ আয় কৰা পৰিয়াল বিলাক
 লৈ পিতৃ পৰিমাণ হ'ল। এই পৰিয়াল বিলাক
 হৈছে শ্রমিক, শ্রমিক, শ্রমিক, শ্রমিক, শ্রমিক
 পৰিমাণ হৈছে, এই পৰিমাণ হৈছে পৰিয়াল
 বিলাক হৈছে শ্রমিক হৈছে পৰিয়াল

Percentage



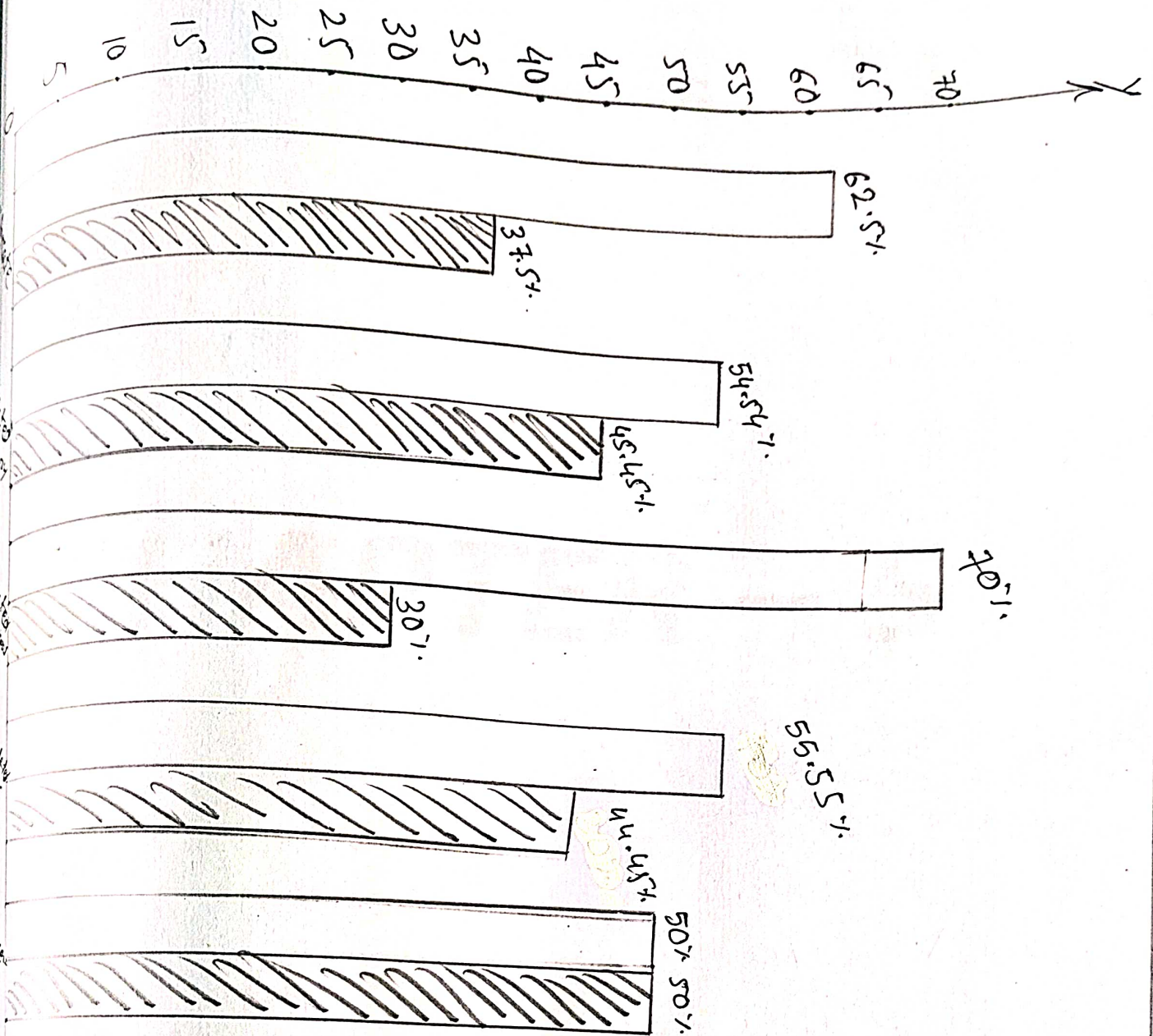
Sex wise distribution of Education level of scheduled caste communities in Galakgani Block (Age level = above 18 yrs selected)

Education level	Total	Male	Female	Percentage	M	F
Literate	8	3	5	62.5	37.5	
Completed primary	22	12	10	54.54	45.45	
Completed high school	10	7	3	70	30	
Completed HTS	5	5	4	55.55	44.45	
Graduated	4	2	2	50.00	50.00	
Technical degree	Nil	Nil	Nil		50	
Master degree	Nil	Nil	Nil		50	

The above table highlights the following facts :

- (i) The maximum number of people completed lower primary is 8.
- (ii) The maximum no of person completed ~~the~~ graduated is 4.
- (iii) The no of technical degree & master degree holder is nil.
- (iv) The no of male literacy is higher than female literacy.

Percentage



CHAPTER – 5

Findings (বর্ণনা)

major findings of the study (সংবেদনার
পোষণ ক্ষমতা তথ্য)

অধিকতম সমাপ্ত-করণৰ পিছত-সংবেদনাই
দিয়া-তথ্যবোৰ পাঠে -

সংবেদনাই প্রদত্ত-সংবেদনাৰ
গোলকীয়-অন্তঃ-কেন্দ্রীয়-
লোকৰ চৰা চতুৰ্থ অঞ্চ-উত্তৰ-লোকৰ-
প্রথম অঞ্চ, উত্তৰ-লোকৰ-চতুৰ্থ-
অঞ্চ-কামিকাৰি বোৰে বাঢ়ি লোৱা হৈছে।
ই সাত-বেশী-মহান অধিকতম-কৰি-পোষা-
পল-মে, পূৰ্ণ-সাত-অনন্ত-অৰা-অনুষ্ঠিত
সংজীৱ-লোক-সংলক্ষ্য-লিঙ্গ-অবস্থা-
৩০-দিন-নহয়। নহুনাৰ-বাবে-লোৱা-
২০-টা-পৰিয়াল-ৰ-মূঠ-৪-জন-ব্যক্তি-
নিৰক্ষৰ-হোৱাৰ-পিতৃ-৩-জন-পুৰুষ-
আৰু-৫-জন-মহিলা। ৩-জন-পুৰুষ-
সংলক্ষ্য-২০-৬২.৫-আৰু-৫-জন-মহিলা-
সংলক্ষ্য-২০-৩৭.৫-নিৰক্ষৰ।

প্রাথমিক-লিঙ্গ-কামিকাৰি-
মূঠ-২০-টা-নহুনা-পৰিয়াল-ৰ-২২-জন-
ব্যক্তি-প্রাথমিক-লিঙ্গ-অনুষ্ঠিত-কৰিছে।

২য় পর্ব হিতবর্ত মহিলাৰ সংখ্যা 10 জন আৰু
 পুৰুষৰ সংখ্যা 12 জন আৰু - 54.54%।
 গতিকে নিৰঙ্কৰতাৰ দৰে প্ৰাথমিক শিক্ষাৰ ক্ষেত্ৰত
 মহিলাৰ তুলনাত পুৰুষ আধিক্য আছে।

মাধ্যমিক শিক্ষাৰ ক্ষেত্ৰত দেখিবলৈ
 প্ৰায় 10 জন ব্যক্তিয়ে মাধ্যমিক শিক্ষা
 গ্ৰহণ কৰিছে। ২য় পর্ব হিতবর্ত পুৰুষ 7 জন
 আৰু 3 জন মহিলা - 30%।

উচ্চতৰ মাধ্যমিক শিক্ষাৰ ক্ষেত্ৰত
 প্ৰায় 9 জন ব্যক্তি উচ্চতৰ মাধ্যমিক শিক্ষা
 গ্ৰহণ কৰিছে। ২য় পর্ব পুৰুষ 7 জন 77%।
 আৰু মহিলা 4 জন 44.45%।

স্নাতক শিক্ষাৰ ক্ষেত্ৰত দেখিবলৈ
 প্ৰায় 4 জন ব্যক্তিয়ে স্নাতকতৰ
 শিক্ষা গ্ৰহণ কৰিছে। ২য় পর্ব হিতবর্ত 2 জন
 50%। মহিলা আৰু 2 জন পুৰুষ 50%।
 স্নাতকতৰ শিক্ষা গ্ৰহণত মহিলা
 আৰু পুৰুষ সমান অধিকৰ লক্ষ্য
 কৰিছে।

আমি মোকাবেলায় সঠিক লক্ষ্যে নেই
আমি মাঝে মাঝে দেখাশুনা করি
আমি মাঝে মাঝে দেখাশুনা করি
আমি মাঝে মাঝে দেখাশুনা করি
আমি মাঝে মাঝে দেখাশুনা করি
আমি মাঝে মাঝে দেখাশুনা করি

শিক্ষার ক্ষেত্রে বিশেষকৈ মহিলা

সচেতনতা অর্জিত হওয়া

আছে নেই তার পরীক্ষা-কষা

আছে পরিস্থিতি মহিলা সকলকে

সম্মান কমানিয়ে দিয়া হয়।

সচেতনতা মহিলা সকলে প্রতিশ্রুতি

আছে কি? এই ক্ষেত্রে বস্তুতো মহিলা

সচেতনতা এটি দিয়া বুলি কেহ

মহিলা সকলে যদি এটি থাকে তেন্তে

সচেতনতা এটি আছে। কি কারণে

সচেতনতা এটি দিচ্ছে? এই প্রশ্নে

মহিলাই প্রথম বিভিন্ন সমস্যার

সচেতনতা এটি দিচ্ছে। বস্তুতো মহিলাই

অত্যাধিক দাশতু্যনা এড়ি দিছে।

স্বল্পমৰ পিতৃ-মাতৃ-ভেৰুৰ দাশতু্যনাব
আসুহী হয় নে নাই? এছোৱতে বেছি

পিতৃ-মাতৃ আসুহী হোৱা দেখা-গায়।

অনুভূতীত জাতিৰ বহুতো

আঁচনিতে পুলা এৰা পৰিচালিত
। শূয়াৰ মূল কাৰণ দুটা দেখা

— ① আভিগ্ৰহকৰ অৰ্থনৈতিক
দুৰৱস্থা।

② দৰ্ভাৰ প্ৰতি আসুহীতা।

প্ৰত্যাহিত অৰ্থশূন্যৰ এলেকাণ্ডেট হৈছে -

শিক্ষাৰ প্ৰয়োজনীয়তাৰ প্ৰতি সচেতনতাৰ

প্ৰাৰম্ভ পৰিচালিত হৈছে আৰু অকল্যাণে

হৈছে শিক্ষাৰ ব্যক্তিৰ সংখ্যা বৃদ্ধিৰ
কম দেখা গৈছে। শূয়াৰোপৰি অনুভূতীত

ব্যক্তি-স্বল্পমৰ চৰকাৰী শিক্ষাৰ আঁচনি

তথা স্বাধীন শিক্ষাৰ বাবে চৰকাৰে

কৰা ব্যৱস্থা সমূহৰ প্ৰতিও অকল্যাণ

দেখা-গায়।

এই অবিয়মিত কবি শব্দ সন্মত
 অন্ধনৰ অনুসৃষ্টিত জাতী-সকলৰ
 আধাৰিক হিৰণ্যে পৰ্যবেক্ষণ কৰি
 হয় । এইটো জনস্বাক্ষৰ আৰ্থস্বাধা-
 হিৰণ্য অবিয়মিত কবিয়াতে জনস্বাক্ষৰে
 লগতে জীৱনৰ বিভিন্ন হিৰণ্য সন্মত
 উদ্ভাৱন পাব পাৰি আৰু সন্মত
 সন্মতৰ বাবে সন্মত আশংকাৰ পাবি ।
 সন্মতকে বিভিন্ন পৰিস্থিতিত কৰা পৰ্যবেক্ষণৰ
 সন্মত এই অনুসৃষ্টিত জাতীৰ লোকসকলৰ
 বিভিন্ন হিৰণ্য সন্মত তলত আলোচনা কৰা
 হ'ল :-

১) আমৰ অবস্থা : সন্মতৰ বাবে
 নিৰ্ধাৰণ কৰা সন্মত দুখনৰ লোক
 সন্মতৰ আৰ্থিক অবস্থা মুঠেই উন্নত-
 জনক নহয় । যিহেতু লোকসকলে
 আধাৰণ জীৱন-যাপনৰ বাবে সন্মত
 আমৰ উন্নয়ন কৰিব নোৱাৰে ।

১১) বৰ অৱস্থা : অনুসূচিত জাতীৰ লোকৰ
অৱস্থা বৰ্তমান বেয়া নহয়। মই
কোমৰ অধ্যয়নত পৰমা-ধৰৰ পৰা
অধিক পাইছো। কিছুমান পৰিয়ালৰ
জীৱনশৈলী ঘৰ আৰু খুব বহু
কোঠা ঘৰ দেখা যায়।

iii) সামাজিক আৰু চৈৱিক পৰিবেশ :-

বেছিভাগ অনুসূচিত জাতীৰ মানুহৰ
ঘৰৰ আৱস্থা সম্ভৱত পৰিবেশৰ অংশ
দেখা যায়। অনুসূচিত জাতীৰ
আম কৰ্ম হোৱা বাবে বৈত চিকিৎসা
ব্যৱস্থা লব নোৱাৰে।

iv) জীৱিকৰ বৈশ্য :- প্ৰভাৱিত

অঞ্চলৰ বেছিভাগ অনুসূচিত জাতী
লোকেই শ্ৰেণী বণ্ডি, কাৰ্টৰ কৰ্ম কৰা
আৰু মাচু বিক্ৰম লগত কঢ়ি। শ্ৰমিক
লগতে তিনি-চাৰি জন চৰকাৰী-স্বৰ্গ

Suggestion (পৰামৰ্শ)

সোৱালকৰ অঙ্কনৰ অন্তৰ্গত
বৈশ্বাৰ্থ্যৰ ঐতিহাসিক আৰু সামাজিক
অবস্থা-বিশ্লেষণ হ'ল নহয়। বৰ্তমান
অবস্থাৰ অধ্যয়ন কৰি আমি এই কথা
ক'ব পাৰো যে এই অঙ্কনৰ ব্যৱহাৰ কৰা
অনুসূচীত জাতীয় লোক-সেৱাৰ দীৰ্ঘ
সময়ৰ প্ৰবণ। দীৰ্ঘৰ বিভিন্ন ক্ষেত্ৰত
প্ৰস্তুত হোৱা এই অনুসূচীত লোক
সকলে শিক্ষাৰ ক্ষেত্ৰত জটিলতাৰ
সন্মুখীন হৈছে। এই ক্ষেত্ৰত অধ্যয়নৰ
পৰা দেখা যায় এই অঙ্কনখনৰ শিক্ষিতৰ
সৰ্বসাধাৰণ জ্ঞানৰ তুলনাত যথেষ্ট
কম। এই ক্ষেত্ৰত মহিলা-শিক্ষাৰ
ক্ষেত্ৰত অঙ্কন বৈচিত্ৰ্য কিছু পৰি আছে,
শিক্ষাৰ সকলো শ্ৰেণীত মহিলাৰ তুলনাত
পুৰুষৰ সংখ্যা অধিক। এই ক্ষেত্ৰত
অনুসূচীত জাতীয় আঁঠোৰক সকলো

তুলনাত মুৰুষ সন্ধানক শিক্ষাব
সুবিধা-দিয়া-স্বৰ্ণতা-অধিক।
এক এক স্তৰে চিন্তাৰ বিষয়।

এক বিশা-অতিকৃত য'ত জীৱন
সকলো ঠেহতে মুৰুষ-আৰু
সন্ধান বুলি হোৱা হয়, তেনে
অনুসূচীত কাজী লোক সন্ধানত
একে নামে আশাৰাঢ়ি যাব পাৰে।

এই ঠেহতে বিদ্যুৎসন্ধান পৰামৰ্শ
আশাৰাঢ়োৱা হৈছে। এই পৰামৰ্শ
সন্ধান ২'ল :-

- ১) সন্ধান প্ৰশ্নকৈ কব লাগিব যে আছিলে
ক সন্ধানৰ শিক্ষাশীলতাৰ লক্ষ-ছোৱালীৰ
শিক্ষাৰ ওপৰত প্ৰভাৱ পেলায়, গতিকে
অনুসূচীত কাজীৰ প্ৰাপ্ত ব্যক্তি সন্ধানক
শিক্ষা দিয়াৰ বিশেষ আঁঠনি
প্ৰশ্ন কৰিব লাগে।

(ii) অনুসূচীত জাতীয় আদিবাসক সৰ্বস্বত্ব
লব্ধ আৰু ছোৱালীৰ প্ৰতি শ্ৰদ্ধা দিয়া
জানস্বিকতা-পৰিহাৰ কৰিব লাগে।

(iii) অনুসূচীত জাতীয় লোক সৰ্বস্বত্ব
স্বত্ব ছোৱালীৰ 18 বছৰ মনুষ্যত্বই
বিয়া হোৱা দিয়াৰ প্ৰবৃত্তি লক্ষ্য
কৰা যায়। শ্ৰী ১৯৯০ জোনকালে
বিয়া দিয়াৰ বাবে তেওঁলোকৰ শিক্ষা
আৱশ্যক হৈ পৰে। গতিকে ছোৱালীৰ
বিয়াৰ নিম্নতম বয়স 21 ৰ পৰিৱৰ্তে
25 বছৰ কৰিব লাগে।

(iv) অনুসূচীত জাতীয় মহিলা সৰ্বস্বত্ব
সংৰক্ষণত পিতৃপৰি শ্ৰদ্ধাৰ মূল কাৰণ
মূল আৰ্থিক দুৰৱস্থা। গতিকে
চৰকাৰে অনুসূচীত মহিলা সৰ্বস্বত্ব
শিক্ষা সম্পূৰ্ণ বিনামূলীয়া কৰিব লাগে।

১) অনুসূচীত জাতী-সম্প্রদায়ৰ সামাজিক আৰু
অর্থনৈতিক জীৱন বিকাশৰ বাবে শিক্ষাৰ
ব্যৱস্থা প্ৰস্তুত আৱশ্যক। মানুহ নিশ্চিত
হলে তেওঁলোকৰ সামাজিক আৰু
অর্থনৈতিক জীৱন বৈন্নতি হয়।

ii) অনুসূচীত জাতী-সম্প্রদায়ৰ শিক্ষাসংগত
বৈন্নমনৰ বাবে পৰিবহন আৰু সুযোগসুবিধা
ব্যৱস্থাৰ বৈন্নমন কৰিব লাগিব, যাতে
অৱশ্যক ব্যক্তিৰ যাতায়াতৰ অসুবিধা
নহয়।

vii) আধুনিক বিজ্ঞান আৰু প্ৰযুক্তি প্ৰবৰ্তনৰ
মাছেৰে কু-সাংস্কৰ অন্ধ বিশ্বাস আৰু
সামাজিক নিষেধাজ্ঞা বিলাক নিৰ্মূল
কৰিব লাগিব।

viii) অনুসূচীত জাতী অর্থনৈতিক অৱস্থা
বৈন্নিত কৰাৰ বাবে, তেওঁলোকে সি
হতৰ কাম বা হস্তশিল্পৰ কাম কৰা
সেইসৈ আন মানুহৰ সহায়ত প্ৰশিক্ষিত

কৰণ যাতে সকলো লোক আমাৰ পৰিচালনা
কৰিব পাৰে। মিছেতু দৰিদ্ৰতা নিৰাশ্রয়
এওলোকৰ- প্ৰাণ কাৰণ, সেই কাৰণে
চৰকাৰৰ অধ্যক্ষ অনুমতিত জাতিৰ সন্মত
স্বাধীনকৈ সন্মত কৰ্মসূচী গ্ৰহণ কৰিব
লাগে।

(x) অনুমতিত জাতিৰ মহিলা বিলাকৰ কাৰণে
কিছু সামাজিক ক্ষুণ্ণ, কলেজ আৰু হোষ্টেলৰ
সুবিধা প্ৰদান কৰিব লাগে।

(x) ছোৱালী-সকলক পিতৃ-মাতৃ আৰু
অভিভাবক সকলোক যত্নসহজাবে অনুপালিত-
কৰিব লাগে।

(xi) ষ্টিৰোয়নিক পদ্ধতিত জ্বাদি পশু, ছাগল, হাঁহ
আৰু পাখি পালনৰ বাবেদি তেওঁৰ অৰ্থনৈমিক
উন্নয়ন কৰিবৰ কাৰে আৰু পশু পালন ও
পশু চিকিৎসা আৰু অধিদপ্তৰ কৰ্তৃক অনুমতিত জাতি
মহিলা সকলক উদ্বুদ্ধ কৰা হৈছিল।

(xii) অনুসূচীত জাতীয় মহিলাসকলৰ
উন্নয়ন সাধনৰ বাবে- খাদ্য, কল্যাণ
ও কল সংগ্ৰহ- বন্ধন কাৰ্য, শিল্প যন্ত্ৰ
প্ৰত্যাদিৰ দৰে কঠিন কাৰ্য বিলাক
মিফোনে- বৈশিষ্ট্য- ক্ৰম- কৰা নিশ্চিত
কৰিব লাগে।

(xiii) স্পৰ্শীন জাতি- চহৰৰ অনুসূচীত জাতীয়
মহিলাসকলৰ বাবে- বৃত্তি- কল-
প্ৰশিক্ষণ- প্ৰদানৰ বাবে- কৰ্ম-
বৃত্তি- কল- প্ৰশিক্ষণ- প্ৰতিষ্ঠান-
কৰা- উচিত।

(xiv) চৰকাৰী- পৰিষেবা- বা- অন্যান্য-
প্ৰতিষ্ঠান- সৰ্ব-
সং- স্পৰ্শীন- অনুসূচীত- জাতীয়- মহিলাসকলৰ
হিত- সাধন- কৰা- কল-
সকলৰ- বাবে- উচিত-
কৰা- উচিত।

5.03 Conclusion (সাম্মতনি)

প্ৰত্যাহিত অধ্যয়নৰ সাম্মতনিত এই কথা
লক্ষ্য কৰিব পাৰি যে গোলক গাঠন শ্লোকৰ
অনুগত গাঠন কেন্দ্ৰৰ অনুসৃত জাতিৰ
লোকে শিক্ষাৰ দৰা আবহু কৰি
সমাজে জীৱনৰ সকলো দিশতে পিছৰাই
গৈছে। বৰ্তমান আধুনিক সমাজ জীৱনৰ
শ্ৰেণী বৈশিষ্ট্য সমূহ এই অনুসৃত জাতি
সকলৰ সাক্ষত দেখিবলৈ পোৱা যায়।

অইন বিভিন্ন সমস্যাব লগত
বাহু-কম্বী জনগোষ্ঠীৰ লোক সকলৰ সাক্ষত
লিংগ-ভিত্তিক বৈষম্যতা থকা পৰিলক্ষিত
হৈছে। শিক্ষাৰ দিশত এই লিংগ-বৈষম্য
অতি অধিক-ৰূপত দেখা পৰিছে। যদিও
সেৱতৰ সকলো ক্ষেত্ৰে জনজাতিৰ সাক্ষত
কম বোহি পৰিগানে লিংগ-বৈষম্যৰ প্ৰভাৱ
গোছে কিন্তু অধ্যয়ন দ্বাৰা দেখা যায় যে
অনুসৃত লোক সকলৰ সাক্ষত ইয়াৰ সাক্ষত
সৰ্বাধিক। এই লিংগ-ভিত্তিক বৈষম্যতাৰ
কাৰণস্বৰূপে অভিভাৱকৰ নিৰঙ্কৰতা আৰু

অর্থিক সুবিস্তৃতি প্রদান।

এই সমীক্ষিত অনুসূচিত জাতীয় নারী-
শিক্ষার সময়কাল বিলাক বিশেষিত হোব
প্রমোচনা স্বলক হোব অধ্যয়ন কৰা হৈছে।
মুখ্যত সোমকামুৎ দিলাব অনুসূচিত
জাতীয় নারী শিক্ষার বিষয়ে আলোচনা
কৰাৰ চেষ্টা কৰা হৈছে। বৰ্তমান এই
চৰ্চাৰ অন্তৰ্গত বিভিন্ন সমস্যাৰ ওপৰত দৃষ্টি
পাত কৰি স্বৰ্ণ আলোচনা সাধিত। অনুসূচিত
জাতীয় প্রদান পেশা হৈছে কৃষি আৰু
স্বাস্থ্য বিষয়, কলি মিলি; তেওঁলোকৰ
খুব কম সংখ্যক বানিজ্য নিস্কৃতি
আছে।

এই চাৰ্বেয়নাৰে এইটো বৰ্ণনা কৰাৰ
চেষ্টা কৰা হৈছে যে অনুসূচিত জাতীয়
নারী-সম্প্রদায় তেওঁলোক শিক্ষা-সমন্ত
বহুতো সময়কাল অনুশীলন হৈছে।

তেঁওঁলোকক শিক্ষা, অর্থনৈতিক আৰু
 সামাজিক ক্ষেত্ৰত বন্ধিত অংশ। জা-
 য়াৰ আৰু আভিহোৱক সম্বল তেঁওঁৰ
 উন্নয়ন কৰা দিয়া। গোলকগণত-
 অনুসূচীত শ্ৰম সংগঠিত কৰা, অদুত
 শ্ৰম আৰু শ্ৰমিক অধিকৃত্যৰ প্ৰতি
 সামাজিক অধিকৃত্যৰ ব্যৱস্থায়ন অনুসূচীত
 তৃতীয় ন্যায়ী সকলৰ অবদান বিশেষ-
 উল্লেখ পূৰ্ণ। শ্ৰমিকৰ উপস্থিতি, তেঁওঁলোকৰ
 সমস্যা সকলৰ প্ৰধান অংশীদাৰ হিচাপে
 তেঁওঁলোকৰ পুৰণি সমাজক আধুনিক
 সমাজত কৰা কৰাৰ বাবে তেঁওঁলোকৰ
 এটা ভূমিকা আছে।

অন্যান্য জাতি আৰু সম্ভ্ৰাম্যৰ
 তুলনাত অনুসূচীত তৃতীয় সম্ভ্ৰাম্যৰ ভেদ
 বন্ধ কৰা। যদিও তেঁওঁলোকৰ মহিলা-
 বিলাক অনুসূচীত তৃতীয় অংশীদাৰীৰ কুল-
 সমস্যা বিলাক দূৰ কৰিবৰ বাবে

পুৰুষৰ লগত এক লাগে-শপতত শপত
মিলাতী সকলৰ আংশ-গ্ৰহণ কৰিব
লোৱাৰে ।

শিক্ষা আৰু সাংস্কৃতিক বিকাশত
ও, নাৰী সকলে তেওঁৰ দৈনন্দিন
জীৱনৰ প্ৰতিটো পৰ্যায়ত পুৰুষৰ
তুলনাত বন্ধত বেছি অবদান আছে ।
নাৰী সকলে পুৰুষক সাহায্য আহ্বান
সহায় আৰু প্ৰতিশ্ৰুতি দি সাহায্য
শপত বসেই দিয়ে ।

উপৰোক্ত আলোচনাৰ দৰা-
কথা পৰ্য্যন্ত যে সমাজৰ অৰ্থনৈতিক,
সামাজিক আৰু সাংস্কৃতিক উন্নয়নৰ
বাবে অনুসূচিত মহিলাৰ অবদান
আছে । কিন্তু ইয়াৰ বন্ধন ২'ল

তেওঁলোকক এতিয়াও শিক্ষণৰ দিশত পিছুৱাই
আছে। তেওঁলোকক অর্থনৈতিক আৰু সামাজিক
দিশৰ পৰা বহুত অতিশুষ্ক- হৈ- আছে। নাবী-
শিক্ষণত তেওঁলোকৰ বহুত প্ৰতিবন্ধকতা
আছে। অর্থনৈতিক হোৱা- তেওঁলোকক
খুৱাই হুৰল আৰু দৰিদ্ৰ যাৰ বাবে
মিতা মাতা তেওঁৰ বন্দ্য সন্তানক
প্ৰয়োজনীয় বস্তু প্ৰেৰণ কৰিব নোৱাৰে
তেওঁলোকক নাবী শিক্ষণৰ প্ৰতি কম
প্ৰতিভা দিমে। হুৱালী সকলক
সাধাৰণতে সূক্ষ্মত ব্যক্তি বখা হয়,
এনেকৈ তেওঁৰ সাৰ্বিক সুখাৰ
লগত হুৰল অর্থনৈতিক আৰু
সামাজিক অবস্থাৰ কাৰণে হুৱালী-
সকলৰ শিক্ষা গ্ৰহণ কৰা কঠিন
হৈ পড়ে।

এই সংশোধন, কিছু সীমিত অনুভূতি
দেখিয়ে চৰকাৰ পৰিষদ পোতা সক্ষম
হয়, অন্যতম সম্ভাৰণ-বৰ্ণন মানুহ
ভুলনাও ।


এই প্ৰশ্নৰ মধ্যমেৰে পোলাক সপ্ত
অঞ্চলৰ অনুভূতিৰ কাৰী নাবী শিক্ষাৰ
বিকাশ ঘটাব বুলি স্বৰ্ণিত আশা কৰা।
এই হৃদয় কেন্দ্ৰ বিলাক ওচৰত বাহি
ক্ষি যুক্তি সংগত পৰামৰ্শ প্ৰদান কৰা
হৈছে আৰু চৰকাৰক বিশেষ কৰি
নাবী শিক্ষাৰ বাবে কিছু নীতি
নিৰ্দেশন কৰাৰ বাবে অনুৰোধ
কৰা হ'ল ।

বিভিন্ন পৰিষদৰ আৰু দেশ-
বিভিন্ন পৰিষদৰ বিভিন্ন মহিলা সমস্যা
অবকাৰণসমূহ সুবিধা, অৰ্থাৎ সামগ্ৰিক

অৱস্থা, সাংস্কৃতিক অৱস্থা ইত্যাদিৰ ক্ষেত্ৰত
 জেগৰ অৰ্থমূলত দেখা গৈছে অনুসূচীত
 জাতিৰ মাইনা বিনাক যুগ যুগ ধৰি
 সামাজিক ন্যায় বিচাৰৰ পক্ষ বৰ্দ্ধিত
 হৈছে । তেওঁলোকৰ নিজ নিজ সমাজত
 সন্তান দায়িত্ব পালন কৰাৰ উপৰিও
 সমাজৰ লেনৰ কাৰণে অৱদান ৰাখে ।

গতিকে প্ৰভাৱিত অৰ্থমূলকৈ
 মাজেৰে অনুসূচীত সমাজৰ অৰ্থনৈতিক,
 সামাজিক শৈক্ষিক আদি বিভিন্ন সমস্যা
 সমূহৰ বিশ্লেষণাত্মক অৰ্থমূল সাবেশনাই
 কৰাৰ চেষ্টা কৰিছে । ইয়াৰ লক্ষ্যত
 সমস্যা সমূহ সমাধানৰ বাবে পৰিষ্কাৰিত
 সাপেক্ষে- পৰামৰ্শ ও আৱশ্যক হৈছে ।
 বৰ্তমান এনে এক সমস্যা আৰু
 অৱস্থাত আমি পৈনীত হৈছো-
 যে এই অৱস্থাত যদি অনুসূচীত জাতিৰ
 সমাজৰ বিভিন্ন সমস্যা সমূহ উপযুক্ত
 ভাৱে সমাধান কৰিব-পৰা নাযায়

৬০শে এই জাতিগোষ্ঠী- দিনক দিনে ধ্বংস
স্বাক্ষরেণে বারমান হ'ব । গতিকে
অসমৰ লগতে সমস্ত- দেশতবৰ্ষৰ
বিকাশৰ বাবে অনুসূচিত জনজাতীৰ
লগতে গুনে পিতৃ পৰা জাতি- জনজাতি
সমূহৰ বিকাশ- অসমি হ'ব ।


5/105/23

Bibliography

1. Anand Dr. Meena : Dalit Women; Fear and Discrimination, Isha Books, New Delhi, 2005
2. Best, John W. : Research in Education, Prentice Hall of India Pvt. Ltd New Delhi, 1978
3. Bhakat, Dr. D. N. : Asomari Koch-Rajbongshi Janajati, Center for Ethnic Study and Research, Chilarai college, Goalpara, 2008.
4. Census of India. 2001 : Series 1 : India & Series 19 : Assam
5. Choube, S. P. : Problems of Indian Education, Vinod Pustak Mandir, Agra
6. Das, Bhakta : A Glimpse of the Scheduled Caste and their Socio-Economic Development in Assam, Omsons Publications, New Delhi. 1986.

APPENDIX PHOTOS



Google Store

Golakganj India
Ward No 1, Golakganj, Assam
783334, India
Lat: 26.1085867
Lng: 89.8235333
24-05-2023

0.0 hpa 30m 8m

0°C
Compass
Magnetic
0.0 ms
Humidity

1. Jhalo Women making Net at Golakganj



Dakhin Tokererchara Puli India
Gadadhar River, 4R59+6QF, Dakhin
Tokererchara Puli, Assam 783334,
India

Lat: 26.1079488

Lng: 89.8199167

20-05-2023

1005.0 hpa

0m

400m



35°C



Compass



Magnetic



48%



44.0



idge

Google

2. A Namasudra Women Preparing Bidi to earn livelihood Golakganj

A Socio-Economic Survey of Scheduled Caste Communities of *Galatgany*

1. Name of Village/Town _____
2. Head of the Household: (a) Name _____ P.O. _____ P.S. _____
3. (a) Religion: _____ (b) Age _____ (c) M/F _____
4. Mother tongue _____ (b) Caste: _____ (c) Sub Caste _____
5. House type (dwelling unit only): _____

Type of House	Area in Sq. ft.
Pucca	
Semi Pucca	
Assam Type	
Kattcha	

6. Source of lighting: Electricity-1, Kerosene-2
7. Source of fuel: L.P.G. 1, Kerosene-2, Firewood-3, Cow dung-4, Others-5
8. Sources of drinking water: Piped supply-1, Tubewell-2, Protected Dugwell-3, Unprotected Dugwell-4, Pond-5, River-6, Others-7.
9. Face crisis in drinking water in any part of the year? Yes/ No.
10. Place of defecation: Sanitary Latrine-1, Non Sanitary Latrine-2, Open Space-3.
11. Background of the household:

Sl No	Name of the Individual.	Relationship With the HH	Age	Sex	Educational Attainment*	Occupation**		Yearly/ Monthly Income
						Primary	Secondary	

- * Illiterate-1, Completed primary-2, Completed High School-3, Completed HS-4 Graduate
- 5 Technical diploma-6, Technical and Professional degree-7, Master degree-
- ** Cultivator-1, Agricultural labour and other casual works-2, Poultry and animal husbandary-3, Fishing-4, Pottary-5, Household industry-6, Service in Govt. sector-7, Service in private sector-8, Self employed-9, Student-10, Unemployed-11, Others-12

12. Reasons for dropouts from schools:

Boys	Girls

13. Distance of educational institutions from home:

Institutions	Primary School	M.E./ High School	H.S. School	College
Distance from home				

14. Livestock of the Household

Livestock	Cow / Bullock	Buffalo	Goat	Sheep	Hen	Pigeon
Total number						

15. Infrastructural Facilities:

Infrastructures	Motor able Road	Railway Station	Block H. Q.	Post Office	Telegraph Office	Dispensary/ Hospital
Home distance						

II. Questionnaires for Women/Female members of different families.

1. Are you continuing your study? Yes/ No.
2. In what class do you read?
3. Up to which class did you read?
4. In which class do you leave your school?
5. Why did you discontinue your study? Lack of money/ Household activities.
6. What is the reason behind your discontinuation of your studies?
7. Are you interested in your studies? Yes/ No.
8. Have you got any encouragement from your parent's side in your studies?
Yes/ No.
9. Are your parents literate? Yes/ No.
10. Is it required to help your mother in domestic work? Yes/ No.
11. By what age you get marriage?
12. How far your school situated?
13. Is there any good communication to your school? Yes/ No.
14. Are your parents interested in your studies? Yes/ No.
15. Do they ever feel about your (girl) education? Yes/ No.
16. Are they conscious about your education? Yes/ No.
17. Is there any restriction in receiving your education? Yes/ No.
18. Why did you leave your studies?
19. Are your parents supply the reading materials? Yes/ No.
20. Have you been provided a congenial atmosphere at home for your studies?
Yes/ No.
21. Did you ever go to paddy field, fishing etc.? Yes/ No.
22. What is your father's occupation?
23. Do you go out side for earning money? Yes/ No.
24. Who insist you to go out side to earn money?
25. Have you been provided the proper dress for school? Yes/ No.

